



แผนบริหารจัดการความเสี่ยง
(Risk management plan (RM))
เทศบาลต๋ำบถป๋ำต๋ำนนาคระ
ประจำปี พ.ศ. ๒๕๖๖



งานแผนงานและงบประมาณ
กองยุทธศาสตร์และงบประมาณ

www.patunnakure.go.th



ประกาศเทศบาลตำบลป่าต้นนาคร้ว

เรื่อง ประกาศใช้แผนบริหารจัดการความเสี่ยง เทศบาลตำบลป่าต้นนาคร้ว ประจำปี ๒๕๖๖

ด้วยพระราชบัญญัติวินัยการเงินการคลังของรัฐ พ.ศ.๒๕๖๑ มาตรา ๗๙ บัญญัติให้หน่วยงานของรัฐจัดให้มีการตรวจสอบภายใน การควบคุมภายใน และการบริหารความเสี่ยง โดยให้ถือปฏิบัติตามหลักเกณฑ์กระทรวงการคลังว่าด้วยมาตรฐานและหลักเกณฑ์ปฏิบัติการบริหารจัดการความเสี่ยงสำหรับหน่วยงานของรัฐ พ.ศ.๒๕๖๒

เพื่อให้เทศบาลตำบลป่าต้นนาคร้ว การปฏิบัติงานราชการเป็นไปตามหลักเกณฑ์กระทรวงการคลังฯ กำหนด ในการปฏิบัติการบริหารจัดการความเสี่ยงให้มีประสิทธิภาพ และเกิดประโยชน์ต่อการปฏิบัติงาน จึงขอประกาศใช้แผนบริหารจัดการความเสี่ยง เทศบาลตำบลป่าต้นนาคร้ว ประจำปี พ.ศ.๒๕๖๖ ตั้งแต่วันที่ เป็นต้นไป

จึงประกาศมาให้ทราบโดยทั่วกัน

ประกาศ ณ วันที่ ๑๑ เดือน สิงหาคม พ.ศ. ๒๕๖๖

(นายยูนิทธ์ เชื้อคำลือ)

นายกเทศมนตรีตำบลป่าต้นนาคร้ว

คำนำ

แผนการบริหารความเสี่ยงเป็นหนึ่งในเครื่องมือที่เทศบาลตำบลป่าตันนาครีว จัดทำตามพระราชบัญญัติวินัยการเงินการคลังของรัฐ พ.ศ.๒๕๖๑ มาตรา ๗๙ “ให้หน่วยงานของรัฐจัดให้มีการตรวจสอบภายใน การควบคุมภายในและการบริหารจัดการความเสี่ยง โดยให้ถือปฏิบัติตามมาตรฐานและหลักเกณฑ์ที่กระทรวงการคลังกำหนด” หนังสือกระทรวงการคลัง ที่ กค ๐๔๐๙.๔/ว ๒๓ ลงวันที่ ๑๙ มีนาคม ๒๕๖๒ หนังสือกระทรวงการคลัง ที่ กค ๐๔๐๙.๓/ว ๓๖ ลงวันที่ ๓ กุมภาพันธ์ ๒๕๖๔ และหนังสือกรมส่งเสริมการปกครองท้องถิ่น ที่ มท ๐๘๐๕.๒/ว ๒๙๐ ลงวันที่ ๑๕ กุมภาพันธ์ ๒๕๖๔ ดังนั้น แผนบริหารจัดการความเสี่ยงจึงเป็นเครื่องมือบริหารองค์กรที่มีความสำคัญ และนำมาใช้อย่างแพร่หลายในการ บริหารจัดการสถานการณ์ที่มีความไม่แน่นอนและส่งผลการดำเนินงานขององค์กรและเป็นแนวทางในการ ดำเนินงานจัดการความเสี่ยงเพื่อให้ผลกระทบที่อาจเกิดขึ้นต่อการดำเนินงานขององค์กรลดลงจนอยู่ในระดับที่ ยอมรับได้ นอกจากนี้ยังถือเป็นโอกาสในการสร้างสรรค์มูลค่าเพิ่มให้แก่องค์กรด้วยพัฒนากระบวนการทำงานให้มีประสิทธิภาพและประสิทธิผลเพิ่มมากขึ้นอีกด้วยเทศบาลตำบลป่าตันนาครีว ได้เล็งเห็นถึงประโยชน์ของการบริหารความเสี่ยงดังกล่าว จึงได้จัดให้ มีการจัดทำแผนการบริหารความเสี่ยงเพื่อเป็นกรอบขั้นตอนของการดำเนินงานที่ได้มาตรฐานและเป็นไปตาม หลักวิชาการที่เหมาะสม รวมทั้งกำหนดแนวทางบริหารความเสี่ยงให้สอดคล้องกับกรอบหลักเกณฑ์ด้านการ บริหารความเสี่ยงและควบคุมภายในของกรมบัญชีกลาง กระทรวงการคลัง อันจะช่วยเสริมสร้างศักยภาพใน การจัดบริการสาธารณะ ตามอำนาจหน้าที่ให้แก่ประชาชนในพื้นที่และการบริหารของเทศบาลตำบลป่าตันนาครีว ให้เป็นประโยชน์สูงสุด

งานแผนงานและงบประมาณ
กองยุทธศาสตร์และงบประมาณ
เทศบาลตำบลป่าตันนาครีว
๑๑ สิงหาคม ๒๕๖๖

สารบัญ

	หน้า
คำนำ	ก
สารบัญ	ข
บทที่ ๑ แผนบริหารจัดการความเสี่ยง ประจำปีงบประมาณ พ.ศ.๒๕๖๖	
- ความเป็นมา หลักการและเหตุผล	๑
- ความหมายของการบริหารความเสี่ยง	๑
- ประเภทความเสี่ยง	๒
- สาเหตุของการเกิดความเสี่ยง	๒
- กรอบการบริหารความเสี่ยง	๒
บทที่ ๒ แนวทางการดำเนินกระบวนการบริหารความเสี่ยง	๔
- วัตถุประสงค์การบริหารจัดการความเสี่ยง	๔
- โครงสร้างการบริหารความเสี่ยง	๔
- เป้าหมายการบริหารความเสี่ยง	๕
- ประโยชน์ของการบริหารจัดการความเสี่ยง	๕
- นโยบายการพิจารณาความเสี่ยง ประจำปี ๒๕๖๖	๖
- การจัดการความเสี่ยง	๘
- การระบุเหตุการณ์/ปัจจัยเสี่ยงและแนวคิดการบริหารความเสี่ยงบางประการ	๙
บทที่ ๓ การวิเคราะห์การบริหารจัดการความเสี่ยง	๑๒
- เกณฑ์การประเมินระดับความรุนแรงของความเสี่ยง	๑๓
- แผนภูมิความเสี่ยง (Risk Map)	๑๕
ภาคผนวก	๑๖
- แผนการดำเนินการบริหารจัดการความเสี่ยง ประจำปี ๒๕๖๖ เทศบาลตำบลป่าต้นนาคร้ว	
- แบบ บส.๑ - บส.๕	

บทที่ ๑ แผนบริหารจัดการความเสี่ยง ประจำปี พ.ศ. ๒๕๖๖

เทศบาลตำบลป่าต้นนาคร้าว

ความเป็นมา/หลักการและเหตุผล

ในปัจจุบันการดำเนินงานขององค์กรจะต้องเผชิญกับสภาวะความไม่แน่นอนทั้งจากปัจจัยภายใน และภายนอกองค์กร ซึ่งก่อให้เกิดเหตุการณ์ทั้งที่เป็นความเสี่ยง และโอกาส (Risk and Opportunities) ต่อองค์กร โดยความเสี่ยงจะส่งผลกระทบในเชิงลบ ในขณะที่โอกาสจะเป็นตัวสร้างมูลค่าต่อองค์กร ดังนั้น การบริหารความเสี่ยงจึงเป็นเครื่องมือที่สำคัญที่จะช่วยป้องกัน รักษา และส่งเสริมให้องค์กรสามารถบรรลุ วัตถุประสงค์ และเป้าหมายขององค์กร นอกจากนี้ การบริหารความเสี่ยงเป็นองค์ประกอบสำคัญของการกำกับ ดูแลกิจการที่ดี (Good Corporate Governance) โดยมุ่งเน้นให้ทุกกระบวนการดำเนินงานด้วยความโปร่งใส มีประสิทธิภาพ ส่งผลดีต่อภาพลักษณ์ และการสร้างมูลค่าเพิ่มให้แก่องค์กรทั้งในระยะสั้นและระยะยาว

เทศบาลตำบลป่าต้นนาคร้าวได้ จึงให้ความสำคัญต่อการบริหารจัดการความเสี่ยง โดยมีการกำหนดนโยบาย แนวทาง และกระบวนการบริหารความเสี่ยงให้มีความสอดคล้องกับพระราชบัญญัติวินัยการเงินการคลังของรัฐ พ.ศ.๒๕๖๑ มาตรา ๗๙ “ให้หน่วยงานของรัฐจัดให้มีการตรวจสอบภายใน การควบคุมภายในและการบริหาร ความเสี่ยง โดยให้ถือปฏิบัติตามมาตรฐานและหลักเกณฑ์ที่กระทรวงการคลังกำหนด” และหนังสือกระทรวงการคลัง ที่ กค ๐๔๐๙.๔/ว ๒๓ ลงวันที่ ๑๙ มีนาคม ๒๕๖๒ หนังสือกระทรวงการคลัง ที่ กค ๐๔๐๙.๔/ว ๒๓ ลงวันที่ ๑๙ มีนาคม ๒๕๖๒ หนังสือกระทรวงการคลัง ที่ กค ๐๔๐๙.๓/ว ๓๖ ลงวันที่ ๓ กุมภาพันธ์ ๒๕๖๔ และหนังสือกรมส่งเสริมการปกครองท้องถิ่น ที่ มท ๐๘๐๕.๒/ ว๒๙๐ ลงวันที่ ๑๕ กุมภาพันธ์ ๒๕๖๔

ความหมายของการบริหารจัดการความเสี่ยง

การบริหารจัดการความเสี่ยง หมายความว่า กระบวนการบริหารจัดการเหตุการณ์ที่อาจเกิดขึ้นและส่งผลกระทบต่อหน่วยงานของรัฐ เพื่อให้หน่วยงานของรัฐสามารถดำเนินงานให้บรรลุวัตถุประสงค์ของหน่วยงาน รวมถึงเพื่อเพิ่มศักยภาพและขีดความสามารถให้หน่วยงานของรัฐ

ความสำคัญของการบริหารความเสี่ยง

ความเสี่ยง หมายถึง โอกาสหรือเหตุที่ไม่พึงประสงค์อาจทำให้อาณาเขตส่งผลกระทบต่อเกิดความเสียหาย ทำให้วัตถุประสงค์ (Objective) และเป้าหมาย (Target) ที่องค์กรกำหนดไว้เปี่ยงเบนไปหรือไม่ประสบความสำเร็จ ทั้งในด้านกลยุทธ์ การเงิน การดำเนินงาน และกฎระเบียบหรือกฎหมายที่เกี่ยวข้อง การดำเนินงานใด ๆ ย่อมมีความเสี่ยงเกิดขึ้นได้เสมอ ทั้งจากปัจจัยภายใน และปัจจัยภายนอก ความเสี่ยงดังกล่าวอาจอยู่ในกระบวนการปฏิบัติงานต่าง ๆ ที่จะนำองค์กรไปสู่เป้าหมาย เช่น การวางกลยุทธ์และแผนงาน การตัดสินใจของผู้บริหาร การบริหารงบประมาณ การบริหารการเงิน และโครงการที่เกี่ยวข้อง การปฏิบัติงานภายในที่ทำการจัดการระบบข้อมูลสารสนเทศ เป็นต้น

โครงสร้างการบริหารความเสี่ยง หมายถึง การจัดทำโครงการควบคุมโดยพิจารณาจากความสัมพันธ์ของทรัพยากรต่าง ๆ กระบวนการทำงาน กระบวนการบริหารภายในองค์กรนั้น ๆ

การติดตามผลในระหว่างการทำงาน (Ongoing Monitoring) หมายถึง การติดตามการปฏิบัติตามวิธีการบริหารความเสี่ยง ระหว่างการทำงาน หรืออาจเรียกว่าการติดตามผลอย่างต่อเนื่อง หรือการประเมินผลแบบต่อเนื่อง

การประเมินผล หมายถึง การประเมินผลที่มีวัตถุประสงค์มุ่งเน้นไปที่ประสิทธิผลของการบริหาร ความเสี่ยง ณ ช่วงเวลาใดเวลาหนึ่งที่กำหนด โดยมีขอบเขตในช่วงการประเมินขึ้นอยู่กับประสิทธิผล การติดตามผลอย่างต่อเนื่องเป็นหลัก เช่น การประเมินผลช่วง ๖ เดือน ๙ เดือน และ ๑๒ เดือน

สารสนเทศ หมายถึง ข้อมูลที่ได้ผ่านการประมวลผลและถูกจัดให้อยู่ในรูปแบบที่มีความหมายและเป็น ประโยชน์ต่อการดำเนินงานในโครงการนั้นๆ

การสื่อสาร หมายถึง การแลกเปลี่ยนข้อมูลข่าวสารระหว่างบุคคลทั้งภายในและภายนอก ซึ่งอาจใช้ คนหรือใช้สื่อในการติดต่อสื่อสารก็ได้ เพื่อให้บรรลุวัตถุประสงค์ที่ต้องการ เช่น การทำหนังสือเพื่อขอให้เสนอ แผน/โครงการ เพื่อจัดทำแผนบริหารความเสี่ยงประจำปีงบประมาณ ๒๕๖๖

ประเภทของความเสี่ยง

กำหนดประเภทความเสี่ยง แบ่งออกเป็น ๔ ด้าน ดังนี้

๑. ความเสี่ยงด้านกลยุทธ์ (Strategic Risk) คือ ความเสี่ยงที่เกิดจากกิจกรรมทางการดำเนินงานของ องค์กร การกำหนดกลยุทธ์ หรือแผนงาน และนโยบายในการบริหารงาน

๒. ความเสี่ยงด้านการเงิน (Financial Risk) คือ ความเสี่ยงที่เกิดจากความไม่พร้อมในเรื่อง งบประมาณ การเงินที่ใช้ในการดำเนินการโครงการนั้นๆ เป็นต้น

๓. ความเสี่ยงด้านการดำเนินงาน (Operational Risk) คือ ความเสี่ยงที่เกิดจากการปฏิบัติงานทุก ๆ ขั้นตอน โดยครอบคลุมถึงปัจจัยที่เกี่ยวข้องกับ กระบวนการ อุปกรณ์ เทคโนโลยีสารสนเทศ บุคลากรในการ ปฏิบัติงาน เป็นต้น

๔. ความเสี่ยงด้านกฎระเบียบ หรือกฎหมายที่เกี่ยวข้อง (Compliance Risk) หรือ (Event Risk) คือ ความเสี่ยงที่เกิดจากการไม่สามารถปฏิบัติตามกฎระเบียบ หรือ กฎหมายที่เกี่ยวข้องได้ หรือ กฎหมายที่มีอยู่ ไม่เหมาะสม หรือเป็นอุปสรรคต่อการปฏิบัติงาน

สาเหตุของการเกิดความเสี่ยง

สาเหตุของการเกิดความเสี่ยงอาจเกิดจากปัจจัยหลัก ๒ ปัจจัย คือ

๑. ปัจจัยภายใน เช่น นโยบายของผู้บริหาร ความซื่อสัตย์ จริยธรรม คุณภาพของบุคลากร การ เปลี่ยนแปลง ระบบงาน ความเชื่อถือได้ของระบบสารสนเทศ การเปลี่ยนแปลงผู้บริหารและเจ้าหน้าที่บ่อยครั้ง การควบคุม กำกับดูแลไม่ทั่วถึง และการไม่ปฏิบัติตามกฎหมาย ระเบียบ หรือ ข้อบังคับของหน่วยงาน เป็นต้น

๒. ปัจจัยภายนอก เช่น กฎหมาย ระเบียบ ข้อบังคับของทางราชการ การเปลี่ยนแปลงทางเทคโนโลยี หรือ สภาพการแข่งขัน สถานะแวดล้อมทั้งทางเศรษฐกิจ และการเมือง เป็นต้น

การบริหารความเสี่ยง (RISK Management) หมายถึง กระบวนการที่ใช้ในการระบุความเสี่ยง การวิเคราะห์ ความเสี่ยงและการกำหนดแนวทางการควบคุมเพื่อป้องกันหรือลดความเสี่ยง การบริหารความ เสี่ยงแบบ บูรณาการ (Enterprise Risk Management : ERM) คือ ขบวนการที่จัดทำโดยฝ่ายบริหาร เพื่อ ประยุกต์ใช้ในการจัดทำแผนกลยุทธ์ทั่วทั้งองค์กร ซึ่งออกแบบมาเพื่อระบุเหตุการณ์ที่อาจเกิดขึ้นมี ผลกระทบ กับองค์กรและจัดการความเสี่ยงให้อยู่ในระดับยอมรับได้ เพื่อให้บรรลุวัตถุประสงค์ขององค์กร

กรอบการบริหารความเสี่ยงประกอบไปด้วย ๔ องค์ประกอบหลัก ดังนี้

๑. วัฒนธรรมองค์กร (Culture)

๒. โครงสร้างการบริหารความเสี่ยง (Structure)

๓. กระบวนการ (Process)

๔. ปัจจัยพื้นฐาน (Infrastructure)

การบริหารความเสี่ยงขององค์กร คือ การบริหารปัจจัยและควบคุมกิจกรรมรวมทั้งกระบวนการดำเนินงานต่าง ๆ โดยลดมูลเหตุแต่ละโอกาสที่องค์กรจะเกิดความเสียหาย เพื่อให้ระดับของความเสียหายและขนาดของความเสียหายที่จะเกิดขึ้นในอนาคตอยู่ในระดับที่องค์กรรับได้ ประเมินได้ ควบคุมได้ และตรวจสอบได้อย่างมีระบบ โดยคำนึงถึงการบรรลุวัตถุประสงค์หรือเป้าหมายขององค์กรเป็นสำคัญ

ความจำเป็นของการบริหารความเสี่ยง คือ การดำเนินงานขององค์กรนั้น มีวัตถุประสงค์หลักเพื่อสร้างคุณค่าสูงสุดให้กับผู้มีส่วนได้ส่วนเสียกับองค์กรซึ่งประกอบด้วย รัฐบาล บุคลากรในหน่วยงานและหน่วยงานในสังกัด และประชาชนผู้รับบริการ ในปัจจุบันองค์กรต้องดำเนินงานภายใต้สภาวะของการเปลี่ยนแปลงของนโยบายภาครัฐ ทั้งจากระบบเทคโนโลยีที่เปลี่ยนแปลงอย่างรวดเร็ว การเปลี่ยนแปลงความต้องการสังคม การเปลี่ยนแปลงกฎระเบียบ การดำเนินงานเพื่อสร้างคุณค่าดังกล่าวนี้ อาจมีผลกระทบจากความเสียหายในการดำเนินธุรกิจที่เกิดขึ้นทั้งจากปัจจัยภายในและปัจจัยภายนอกหน่วยงาน และส่งผลกระทบต่อให้คุณค่าที่ควรจะมีแก่ผู้มีส่วนได้ส่วนเสียนั้นต้องลดลงหรือหมดไป ดังนั้น การจัดทำมีการบริหารความเสี่ยงภายในองค์กรตลาดอย่างมีประสิทธิภาพ ก็จะช่วยลดโอกาสและผลกระทบจากความเสียหายที่สำคัญให้อยู่ในระดับที่ยอมรับได้ โดยไม่ก่อให้เกิดผลกระทบต่อองค์กรหรือมีผลกระทบน้อยที่สุด

ความเสี่ยงที่ยอมรับได้ (RISK Appetite) หมายถึง ประเภทและเกณฑ์ของความเสี่ยง ที่องค์กรจะยอมรับได้ เพื่อช่วยให้องค์กรบรรลุเป้าหมาย ซึ่งความเสี่ยงที่ยอมรับได้ที่องค์กรจะกำหนดนั้น จะระบุเป็นเป้าหมายค่าเดียว หรือระบุเป็นช่วงก็ได้ ซึ่งขึ้นอยู่กับความเหมาะสมของแต่ละปัจจัยเสี่ยง ระดับความเสี่ยงที่ยอมรับได้ (RISK Tolerance) หมายถึง ระดับความเบี่ยงเบนจากเกณฑ์หรือ ประเภทของความเสี่ยงที่ยอมรับได้ ซึ่งทำให้องค์กรมั่นใจได้ว่าองค์กรได้ดำเนินการบริหารความเสี่ยงอยู่ในเกณฑ์ที่ยอมรับได้

บทที่ ๒

แนวทางการดำเนินกระบวนการบริหารจัดการความเสี่ยง

๑. วัตถุประสงค์การบริหารจัดการความเสี่ยง

๑. เพื่อเป็นแนวทางให้หน่วยงานในองค์กร มีความเข้าใจในกระบวนการบริหารความเสี่ยง สามารถบริหารจัดการความเสี่ยงได้ในทิศทางเดียวกัน

๒. เพื่อเทศบาลตำบลป่าต้นนาคร้าว สามารถดำเนินการได้ตาม พันธกิจ และวิสัยทัศน์ ที่กำหนดในแผนพัฒนาท้องถิ่น โดยเป็นไปตามวัตถุประสงค์และเป้าหมายที่กำหนดไว้

๓. เพื่อเป็นเครื่องมือในการบริหารความเสี่ยงในหน่วยงานทุกระดับของเทศบาลตำบลป่าต้นนาคร้าว ได้แก่ สำนักปลัดเทศบาล กองคลัง กองช่าง กองการศึกษา กองสาธารณสุขและสิ่งแวดล้อม กองยุทธศาสตร์และแผนงาน กองการประปา โรงเรียนเทศบาลป่าต้นนาคร้าว และหน่วยตรวจสอบภายใน

๔. เพื่อเป็นการลดโอกาสและผลกระทบของความเสี่ยงที่จะเกิดขึ้นกับเทศบาลตำบลป่าต้นนาคร้าว และ เป็นกรอบแนวทางในการติดตามความก้าวหน้าในการดำเนินงานบริหารความเสี่ยง

๒. โครงสร้างการบริหารความเสี่ยง

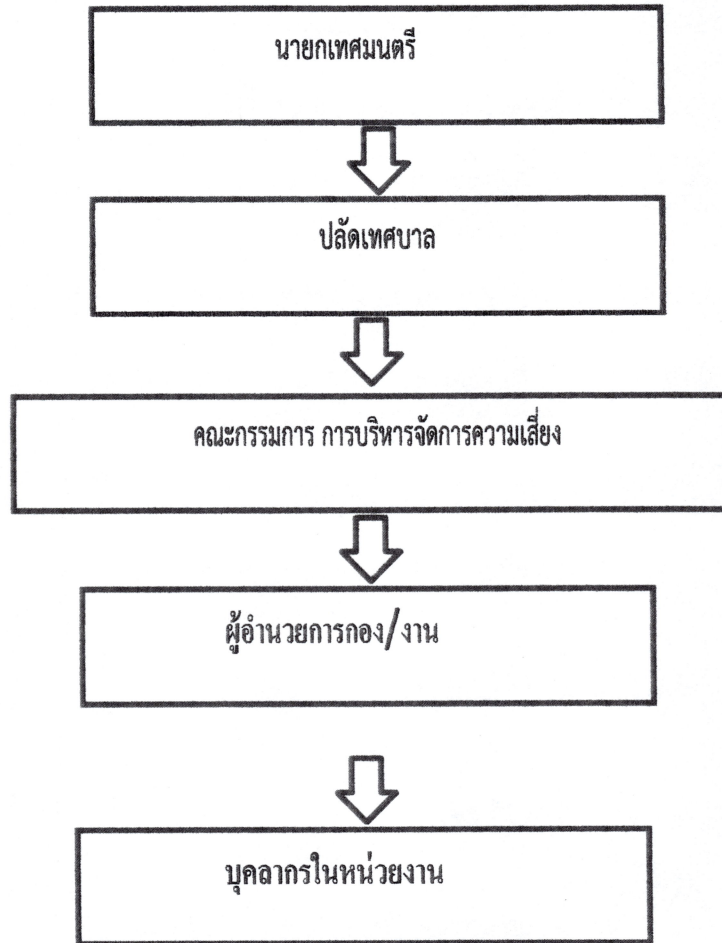
เทศบาลตำบลป่าต้นนาคร้าว มีแนวทางการดำเนินงานการบริหารจัดการความเสี่ยงในรูปแบบคณะกรรมการ ตามคำสั่งเทศบาลตำบลป่าต้นนาคร้าว ที่ ๓๘๒/๒๕๖๕ ลงวันที่ ๑๓ มิถุนายน พ.ศ.๒๕๖๕ โดยเป็นไป ตามบทบัญญัติแห่งพระราชบัญญัติวินัยการเงินการคลังของรัฐ พ.ศ. ๒๕๖๑ ประกอบกับหลักเกณฑ์ กระทรวงการคลัง ว่าด้วยมาตรฐานและหลักเกณฑ์การปฏิบัติการบริหารจัดการความเสี่ยงสำหรับหน่วยงาน ภาครัฐ พ.ศ.๒๕๖๒ ดังนี้

(๑) ปลัดเทศบาลตำบลป่าต้นนาคร้าว	ประธานกรรมการ
(๒) หัวหน้าสำนักปลัดเทศบาล	กรรมการ
(๓) ผู้อำนวยการกองคลัง	กรรมการ
(๔) ผู้อำนวยการกองสาธารณสุขและสิ่งแวดล้อม	กรรมการ
(๕) ผู้อำนวยการกองช่าง	กรรมการ
(๖) ผู้อำนวยการกองการศึกษา	กรรมการ
(๗) ผู้อำนวยการกองการประปา	กรรมการ
(๘) ผู้อำนวยการสถานศึกษาโรงเรียนเทศบาลป่าต้นนาคร้าว	กรรมการ
(๙) หัวหน้าหน่วยงานตรวจสอบภายใน	กรรมการ
(๑๐) ผู้อำนวยการกองยุทธศาสตร์และงบประมาณ	กรรมการ
(๑๑) นักวิเคราะห์นโยบายและแผน	กรรมการและเลขานุการ

โดยให้คณะกรรมการผู้รับผิดชอบในการบริหารจัดการความเสี่ยงของเทศบาลตำบลป่าต้นนาคร้าว มีหน้าที่ดังต่อไปนี้

๑. จัดทำแผนบริหารจัดการความเสี่ยง
๒. ติดตามประเมินผลการบริหารจัดการความเสี่ยง
๓. จัดทำรายงานผลตามแผนการบริหารจัดการความเสี่ยง ตามข้อ ๙
๔. พิจารณาทบทวนแผนการบริหารจัดการความเสี่ยง

โครงสร้างการบริหารจัดการความเสี่ยงของเทศบาลตำบลป่าตันนาครี อำเภอแม่ทะ จังหวัดลำปาง



๓. เป้าหมายการบริหารจัดการความเสี่ยง

๓.๑ ผู้บริหาร ปลัดเทศบาล ผู้อำนวยการกอง/งาน และบุคลากร มีความรู้ความเข้าใจเรื่อง การบริหารความเสี่ยง เพื่อสามารถนำไปใช้ในการดำเนินงาน และมีความสอดคล้องกับวิสัยทัศน์ และภารกิจ ของเทศบาลตำบลป่าตันนาครี

๓.๒ จัดให้มีระบบการบริหารที่ดีและเป็นไปอย่างเป็นระบบ และมีองค์ประกอบหลักของการบริหาร จัดการความเสี่ยงที่ดีและครบถ้วน

๓.๓ สามารถนำแผนบริหารจัดการความเสี่ยงไปใช้ในการบริหารงานที่รับผิดชอบและแก้ไขปัญหาที่ เกิดขึ้นในการปฏิบัติงานได้

๔. ประโยชน์ของการบริหารจัดการความเสี่ยง

๔.๑ เป็นแหล่งข้อมูลสำหรับผู้บริหารในการตัดสินใจด้านต่างๆ เนื่องจากการบริหารจัดการความเสี่ยง เป็นการดำเนินการซึ่งตั้งอยู่บนสมมติฐานในการตอบสนองต่อเป้าหมายและภารกิจหลักขององค์กร

๔.๒ ช่วยสะท้อนให้เห็นภาพรวมของความเสี่ยงต่างๆ ที่สำคัญ ซึ่งจะทำให้พนักงานภายในองค์กร เข้าใจเป้าหมายและภารกิจหลักขององค์กร และตระหนักถึงความเสี่ยงสำคัญที่ส่งผลกระทบต่อ องค์กรได้อย่างครบถ้วน

๔.๓ เป็นเครื่องมือสำคัญในการบริหารงานเนื่องจากการบริหารจัดการความเสี่ยงเป็นเครื่องมือช่วยให้ผู้บริหารสามารถมั่นใจได้ว่า ความเสี่ยงได้รับการจัดการอย่างเหมาะสมและทันเวลารวมทั้งเป็นเครื่องมือที่สำคัญของผู้บริหารในการบริหารงาน และการตัดสินใจในด้านต่างๆ เช่น การวางแผน การกำหนดกลยุทธ์ การติดตามควบคุมและวัดผลการปฏิบัติงาน ซึ่งจะส่งผลให้การดำเนินงานเป็นไปตามเป้าหมายและสามารถสร้างมูลค่าเพิ่มให้แก่องค์กร

๔.๔ ช่วยให้การพัฒนาองค์กรเป็นไปในทิศทางเดียวกัน การบริหารความเสี่ยงทำให้รูปแบบการตัดสินใจในการปฏิบัติงานขององค์กรมีการพัฒนาไปในทิศทางเดียวกัน เช่น การตัดสินใจโดยที่ผู้บริหารมีความเข้าใจในกลยุทธ์ วัตถุประสงค์ขององค์กร และระดับความเสี่ยงอย่างชัดเจน

๔.๕ ช่วยในการพัฒนาการบริหารและจัดสรรทรัพยากรเป็นไปอย่างมีประสิทธิภาพและประสิทธิผล การจัดสรรทรัพยากรเป็นไปอย่างเหมาะสม โดยพิจารณาถึงระดับความเสี่ยงในแต่ละกิจกรรมการ และการเลือกใช้มาตรการในการบริหารจัดการความเสี่ยง

๕. นโยบายในการพิจารณาความเสี่ยง ประจำปี ๒๕๖๖

๕.๑ ให้ความสำคัญกับภาระงาน/แผนงาน/โครงการ/กิจกรรม ที่มีความสำคัญต่อภารกิจหลักของเทศบาลตำบลป่าต้นนาครีว ภายใต้หลักเกณฑ์การคัดเลือกแผนงาน/โครงการ/กิจกรรม ที่จะนำมาพิจารณาบริหารจัดการความเสี่ยงเทศบาลตำบลป่าต้นนาครีว ได้กำหนดหลักเกณฑ์การคัดเลือกโครงการ/กิจกรรมที่จะนำมาบริหาร จัดการความเสี่ยง โดยพิจารณาคัดเลือกโครงการที่มีค่าคะแนนรวมสูง มาดำเนินการบริหาร ความเสี่ยง

หลักเกณฑ์	เกณฑ์คะแนนการพิจารณา			น้ำหนัก (ร้อยละ)
	๑	๒	๓	
๑. ความสอดคล้องกับกลยุทธ์ในประเด็นยุทธศาสตร์	ไม่สอดคล้องกับกลยุทธ์ในประเด็นยุทธศาสตร์	-	สอดคล้องกับกลยุทธ์ในประเด็นยุทธศาสตร์	๔๐
๒. การส่งผลกระทบต่อความสำเร็จของนโยบาย	ส่งผลกระทบต่อความสำเร็จในระดับผลผลิต	ส่งผลกระทบต่อความสำเร็จในระดับเป้าหมาย	ส่งผลกระทบต่อความสำเร็จในระดับเป้าหมายการให้บริการ	๔๐
๓. งบประมาณที่ได้รับในปีงบประมาณ ในแต่ละปี (กรณีมีงบประมาณ)	ไม่เกิน ๕๐๐,๐๐๐ บาท	เกินกว่า ๕๐๐,๐๐๐ - ๒,๐๐๐,๐๐๐ บาท	เกินกว่า ๒,๐๐๐,๐๐๐ บาท	๒๐

สิ่งที่เป็นรากฐานที่จะช่วยให้มีการกำกับดูแลกิจการที่ดีนั้น ประกอบด้วย

รากฐานที่ ๑ การควบคุมภายใน

การควบคุมภายใน คือ กระบวนการ (process) ปฏิบัติงานที่ฝ่ายบริหาร และบุคลากรขององค์กร จัดให้มีขึ้น เพื่อให้สามารถมั่นใจได้อย่างสมเหตุสมผลว่า หากได้มีการปฏิบัติตามกระบวนการเหล่านั้นแล้ว องค์กรจะสามารถบรรลุวัตถุประสงค์ที่ต้องการได้ โดยวัตถุประสงค์ ได้แก่

๑. ความมีประสิทธิภาพและประสิทธิผลในการดำเนินงาน (Effectiveness and efficiency of operations)

๒. ความน่าเชื่อถือของรายงานทางการเงิน (Reliability of financial reporting)

๓. การปฏิบัติตามกฎหมายและระเบียบข้อบังคับที่เกี่ยวข้อง (Compliance with applicable laws and regulations)

การกำหนดวัตถุประสงค์ขึ้นมา นั้น ผู้บริหารจะต้องกำหนดวิธีการทำงานให้ไปสู่วัตถุประสงค์นั้น และในขณะเดียวกันก็ต้องมีการควบคุมการปฏิบัติงานต่างๆ ในองค์กรให้ดำเนินไปอย่างมีประสิทธิภาพและประสิทธิผลด้วย การควบคุมต่างๆ เหล่านี้ ก็คือ การควบคุมกระบวนการภายในองค์กร หรือเรียกสั้นๆว่าการควบคุมภายในนั่นเอง

ดังนั้น ทุกหน่วยงานในองค์กรจะจัดให้มีระบบการควบคุมภายในที่มีความเหมาะสมขึ้นมา การจัดวางระบบการควบคุมภายในเป็นหน้าที่ของผู้บริหารหน่วยงาน ซึ่งเป็นผู้ที่ทราบดีว่างานจุดใดของตนมีความเสี่ยงจากนั้นก็ประเมินความเสี่ยงและสร้างระบบการควบคุมขึ้น เพื่อป้องกันแก้ไขหรือตรวจหาความเสี่ยงเหล่านั้น โดยการควบคุมภายในมักจะถูกกำหนดออกมาในรูปของระเบียบ ข้อบังคับ หรือคู่มือการปฏิบัติงานต่างๆและเช่นเดียวกัน การปฏิบัติตามการควบคุมภายในที่กำหนดขึ้นมา นั้น ก็เป็นหน้าที่ของผู้ปฏิบัติงานของแต่ละหน่วยงาน การควบคุมภายในดังกล่าวจะช่วยเพิ่มประสิทธิภาพในการทำงานขององค์กร

รากฐานที่ ๒ การบริหารความเสี่ยง

การบริหารความเสี่ยง (RISK Management) คือ การกำหนดแนวทางและกระบวนการในการระบุ ประเมิน จัดการและติดตามความเสี่ยงที่เกี่ยวข้องกับกิจกรรม หน่วยงาน หรือการดำเนินงานขององค์กร รวมทั้งการ กำหนดวิธีการในการบริหารและควบคุมความเสี่ยงให้อยู่ในระดับที่ผู้บริหารยอมรับได้ ซึ่งสามารถมองได้เป็น ๒ มุมมอง คือ

- การกำจัดหรือลดปัจจัยต่างๆ ที่จะขัดขวางไม่ให้องค์กรบรรลุวัตถุประสงค์ นั่นคือ การปกป้องมูลค่าที่องค์กรมีอยู่ไม่ให้เกิดการทำลายไป

- มองหาโอกาสที่จะสร้างความได้เปรียบในการดำเนินงาน คือ การสร้างมูลค่าให้กับองค์กรการบริหาร ความเสี่ยงนั้นคล้ายกับการจัดวางระบบการควบคุมภายใน คือ มีการระบุ ประเมิน และจัดหาวิธีการที่จะจัดการกับ ความเสี่ยง แต่ด้วยความที่เป็นศาสตร์ที่ใหม่กว่า และมีพื้นฐานมาจากธุรกิจประกันภัยที่จะต้องเผชิญ กับมีความ ไม่แน่นอนจากปัจจัยภายนอกมากมาย จึงทำให้การบริหารความเสี่ยงมีมุมมองที่กว้างขึ้น โดยมองถึงความเสี่ยง ที่เป็นผลมาจากปัจจัยภายนอก การบริหารความเสี่ยงในระดับหน่วยงานนั้นก็เป็นที่หมายของผู้บริหารหน่วยงาน เช่นเดียวกัน

รากฐานที่ ๓ การตรวจสอบภายใน

การตรวจสอบภายในมีบทบาททำให้มั่นใจว่าการควบคุมภายในที่เหมาะสม และการควบคุมเหล่านั้นได้รับการปฏิบัติตามภายในองค์กร ตลอดจนมีนาระบบการบริหารความเสี่ยงมาปรับใช้อย่างเหมาะสม ตลอดจนช่วยถ่วงดุลอำนาจไม่ให้เกิดการใช้อำนาจไปในทางที่ผิดจากการที่หน่วยงานได้จัดให้มีระบบการควบคุมภายในของตน มีการบริหารความเสี่ยงและมีการปฏิบัติตามแล้ว ผู้ตรวจสอบภายในก็เหมือนเป็นคนที่มากรองอีกชั้นหนึ่ง เพื่อให้องค์กร/ผู้บริหาร เกิดความมั่นใจ

การตรวจสอบภายในนั้นก็ถือเป็นกลไกอย่างหนึ่งที่จะช่วยผลักดันให้เกิดการควบคุมภายในและการบริหารความเสี่ยงที่เหมาะสมยิ่งขึ้น เพราะบางครั้งผู้ปฏิบัติงานอาจคิดว่าทำแค่นี้ก็เพียงพอแล้ว แต่ผู้ตรวจสอบภายใน เค้าก็จะมีวิธีทดสอบว่าการควบคุมที่ปฏิบัติกันอยู่นั้นความเพียงพอจริงหรือไม่ หรือบางครั้ง อาจมีการปฏิบัติงานกันมานาน แม้ว่าจะมีความชำนาญ แต่ก็อาจทำให้ประมาทโดยละเอียดบางจุดที่ควร จะต้องควบคุมไป หากผู้ตรวจสอบภายในตรวจพบ เค้าจะเป็นคนไปเตือนให้เราระมัดระวังมากขึ้น

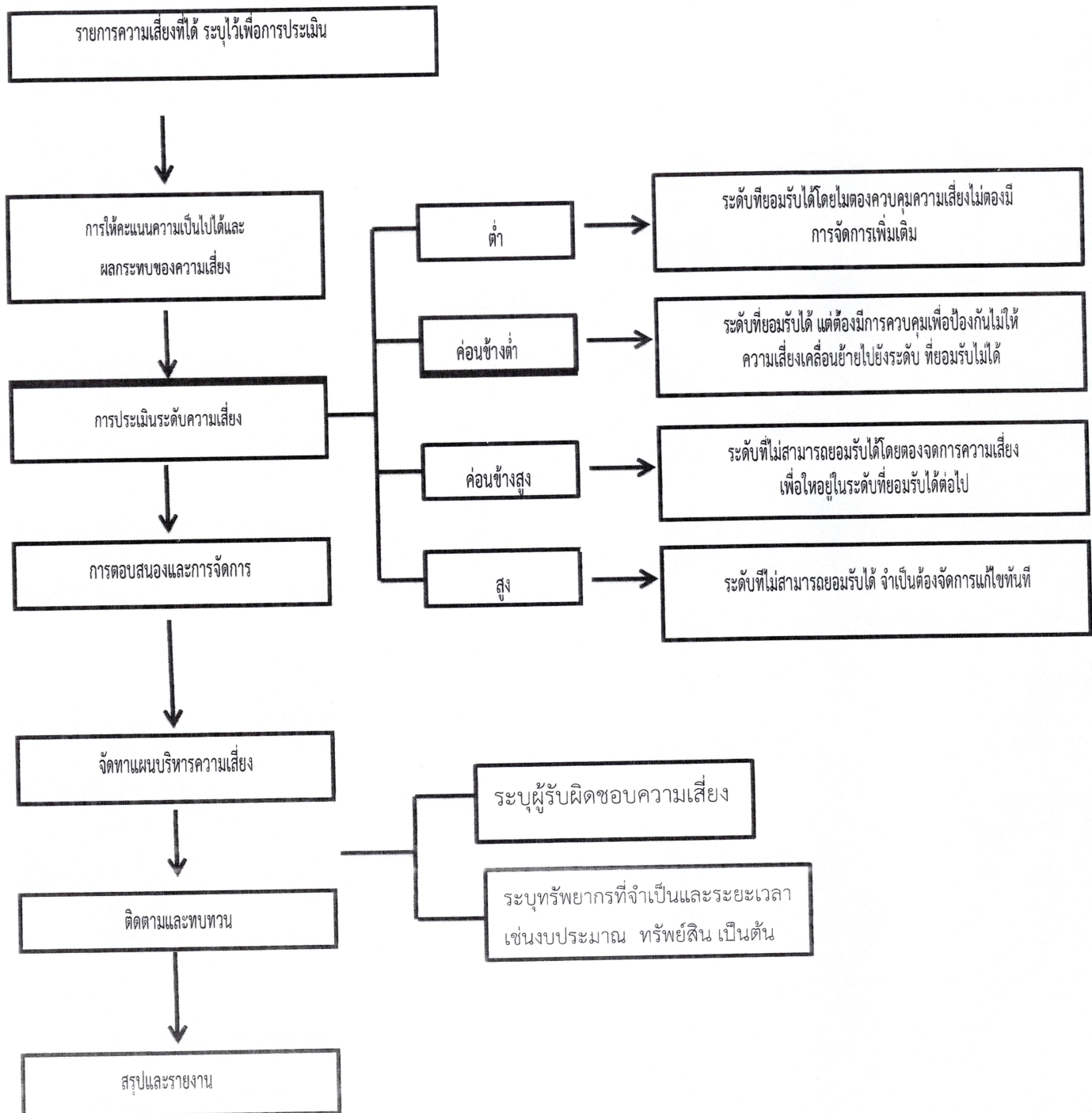
ดังนั้น หากองค์กรของเราสนับสนุนให้รากฐานทั้งสามประการนี้ สามารถทำงานได้อย่างเต็มที่ก็จะช่วยส่งเสริมให้ต้นไม้ออกดอกผลที่ดีเจริญงอกงาม เพื่อสร้างมูลค่าเพิ่มให้แก่ผู้มีส่วนได้เสียทุกฝ่ายในองค์กร

บทที่ ๓

การวิเคราะห์การบริหารจัดการความเสี่ยง

เทศบาลตำบลป่าต้นนาคร้าว ได้จัดทำแผนบริหารความเสี่ยง และควบคุมภายใน ประจำปี พ.ศ.๒๕๖๖ โดยการวิเคราะห์โดยแยกการวิเคราะห์ออกเป็นกิจกรรมต่างๆ ดังต่อไปนี้
แผนภูมิแนวทางและขั้นตอนการบริหารความเสี่ยง

แผนภูมิแนวทางและขั้นตอนการบริหารความเสี่ยง



เกณฑ์การประเมินระดับความรุนแรงของความเสี่ยง

เกณฑ์การประเมินระดับความรุนแรงของความเสี่ยง (เชิงปริมาณ)

ระดับโอกาสในการเกิดเหตุการณ์ต่างๆ (Likelihood) เชิงปริมาณ		
ระดับ	โอกาสที่จะเกิดขึ้น	คำอธิบาย
๕	สูงมาก	ตั้งแต่ ๘ ครั้งขึ้นไป/ปี
๔	สูง	๗ - ๘ ครั้ง/ปี
๓	ปานกลาง	๕ - ๖ ครั้ง/ปี
๒	น้อย	๓ - ๔ ครั้ง/ปี
๑	น้อยมาก	๑ - ๒ ครั้ง/ปี

ระดับความรุนแรงของผลกระทบของความเสี่ยง (Impact) เชิงปริมาณ		
ระดับ	โอกาสที่จะเกิดขึ้น	คำอธิบาย
๕	สูงมาก	มากกว่า ๘๐๐,๐๐๐ บาท ขึ้นไป
๔	สูง	มากกว่า ๕๐๐,๐๐๐ - ๘๐๐,๐๐๐ บาท
๓	ปานกลาง	มากกว่า ๖๐,๐๐๐ - ๔๐๐,๐๐๐ บาท
๒	น้อย	มากกว่า ๓๐,๐๐๐ - ๕๐,๐๐๐ บาท
๑	น้อยมาก	ไม่เกิน ๒๐,๐๐๐ บาท

เกณฑ์การประเมินระดับความรุนแรงของความเสี่ยง (เชิงคุณภาพ)

ระดับโอกาสในการเกิดเหตุการณ์ต่างๆ (Likelihood) เชิงคุณภาพ		
ระดับ	โอกาสที่จะเกิดขึ้น	คำอธิบาย
๕	สูงมาก	มีโอกาสในการเกิดเกือบทุกครั้ง
๔	สูง	มีโอกาสในการเกิดค่อนข้างสูงหรือบ่อยๆ
๓	ปานกลาง	มีโอกาสเกิดบางครั้ง
๒	น้อย	อาจมีโอกาสดังกล่าวแต่ไม่บ่อยครั้ง
๑	น้อยมาก	มีโอกาสดังกล่าวในกรณีกึ่งวัน

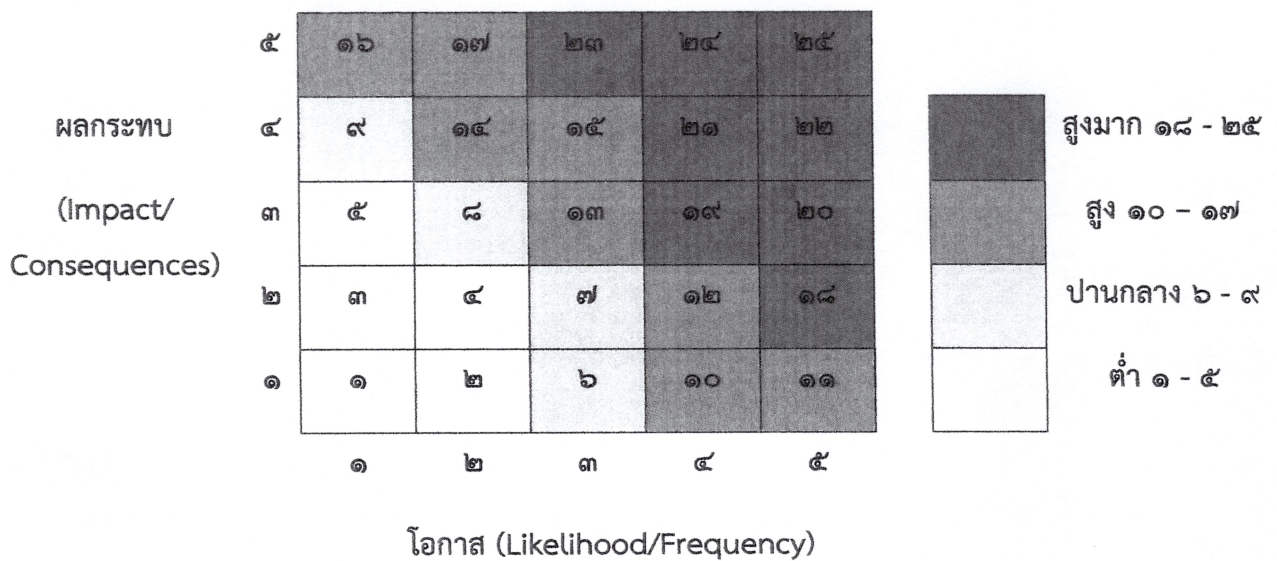
ระดับความรุนแรงของผลกระทบของความเสี่ยง (Impact) เชิงคุณภาพ		
ระดับ	โอกาสที่จะเกิดขึ้น	คำอธิบาย
๕	รุนแรงที่สุด	มีความเสียหายอย่างรุนแรง หรือมีการสูญเสียทรัพย์สินอย่างมหันต์ มีการบาดเจ็บถึงชีวิต
๔	ค่อนข้างรุนแรง	มีความเสียหายค่อนข้างรุนแรง หรือมีการสูญเสียทรัพย์สินอย่างมาก มีการบาดเจ็บสาหัสถึงขั้นพักงาน
๓	ปานกลาง	มีความเสียหายอย่างมากพอสมควร หรือมีการสูญเสียทรัพย์สินอย่างมาก มีการบาดเจ็บสาหัสถึงขั้นหยุดงาน
๒	น้อย	มีความเสียหายพอสมควร หรือมีการสูญเสียทรัพย์สินพอสมควร มีการบาดเจ็บรุนแรง
๑	น้อยมาก	มีความเสียหายเล็กน้อย หรือมีการสูญเสียทรัพย์สินเล็กน้อย ไม่มีการบาดเจ็บรุนแรง

แผนภูมิความเสี่ยง (Risk Map)

เพื่อระบุถึงตำแหน่งของความเสี่ยงแต่ละรายการ เพื่อให้ทราบว่าความเสี่ยงใดมีความสำคัญ และมีความเร่งด่วนสูงสุดที่จะต้องได้รับการแก้ไขก่อนตามลำดับความสำคัญ โดยแบ่งความเสี่ยง เป็น ๔ กลุ่ม คือ

สูงมาก	คะแนน	๑๘ - ๒๕	สีแดง
สูง	คะแนน	๑๐ - ๑๗	สีส้ม
ปานกลาง	คะแนน	๖ - ๙	สีเหลือง
ต่ำ	คะแนน	๑ - ๕	สีขาว

ภาพแผนภูมิความเสี่ยง (Risk Map)



คณะกรรมการบริหารความเสี่ยง จะต้องดำเนินการบริหารความเสี่ยง ตามแผนการดำเนินงานการบริหารความเสี่ยงและควบคุมภายใน และปฏิทินการดำเนินงาน ดังนี้

ภาคผนวก

-ทบทวน-

แผนการดำเนินการบริหารจัดการความเสี่ยง

ประจำปีงบประมาณ พ.ศ.๒๕๖๖

เทศบาลตำบลป่าต้นนาคร้ว

อำเภอแม่ทะ จังหวัดลำปาง

แผนการดำเนินการบริหารจัดการความเสี่ยง ประจำปีงบประมาณ พ.ศ.๒๕๖๖

ที่	กิจกรรม	ระยะเวลา ปีงบประมาณ ๒๕๖๕												ปีพ.ศ. ๒๕๖๖			หน่วยงาน ผู้รับผิดชอบ		
		ไตรมาส ๑			ไตรมาส ๒			ไตรมาส ๓			ไตรมาส ๔			ไตรมาส ๑					
		ต.ค.	พ.ย.	ธ.ค.	ม.ค.	ก.พ.	มี.ค.	เม.ย.	พ.ค.	มิ.ย.	ก.ค.	ส.ค.	ก.ย.	ต.ค.	พ.ย.	ธ.ค.			
๑	เชิญประชุมคณะทำงานการบริหารจัดการความเสี่ยง (ดำเนินการก่อน ต.ค.๒๕๖๖)												↔						งานแผนงานและงบประมาณ
๒	ชี้แจงรายละเอียดการบริหารจัดการความเสี่ยง กอง/งาน												↔						ทุกกอง/งาน
๓	วิเคราะห์และระบุความเสี่ยง ที่มีผลกระทบหรือสร้าง ความเสียหาย เพื่อเป็นแนวทางการดำเนินงานบริหาร จัดการความเสี่ยง												↔						ทุกกอง/งาน
๔	จัดลำดับความสำคัญของปัจจัยความเสี่ยง												↔						ทุกกอง/งาน
๕	ประชุมพิจารณาทบทวน (ร่าง) ทบทวนแผนบริหารจัดการ ความเสี่ยง ประจำปี ๒๕๖๖ ต่อคณะกรรมการบริหาร ความเสี่ยง												↔						คณะกรรมการบริหาร จัดการความเสี่ยง
๖	เสนอแผนบริหารจัดการความเสี่ยงต่อผู้บริหาร เพื่อพิจารณาอนุมัติ และประกาศใช้แผนบริหารฯ													↔					คณะกรรมการบริหาร จัดการความเสี่ยง
๗	เผยแพร่แผนบริหารจัดการความเสี่ยง ต่อกอง/งาน หรือมอบหมายผู้รับผิดชอบดำเนินงานตามแผนบริหาร จัดการความเสี่ยง ทางเว็บไซต์ของเทศบาล														↔				คณะกรรมการบริหาร จัดการความเสี่ยง

ที่	กิจกรรม	ระยะเวลา ปีงบประมาณ ๒๕๖๕											ปี ๒๕๖๖			หน่วยงาน ผู้รับผิดชอบ			
		ไตรมาส ๑			ไตรมาส ๒			ไตรมาส ๑			ไตรมาส ๒			ไตรมาส ๑					
		ต.ค.	พ.ย.	ธ.ค.	ม.ค.	ก.พ.	มี.ค.	เม.ย.	พ.ค.	มิ.ย.	ก.ค.	ส.ค.	ก.ย.	ต.ค.	พ.ย.		ธ.ค.		
๘	ดำเนินการบริหารความเสี่ยง ตามแผนบริหารจัดการความเสี่ยง ประจำปี ๒๕๖๖																		คณะทำงานบริหารจัดการความเสี่ยง
๙	จัดเตรียมร่างรายงานติดตามประเมินผลการบริหารจัดการความเสี่ยง ประจำปี ๒๕๖๖																		คณะทำงานบริหารจัดการความเสี่ยง
๑๐	ติดตามประเมินผลการดำเนินการบริหารจัดการความเสี่ยง ประจำปี ๒๕๖๖ โดยคณะกรรมการบริหารความเสี่ยง																		คณะทำงานบริหารจัดการความเสี่ยง
๑๑	รายงานผลการติดตามประเมินผลการดำเนินการบริหารจัดการความเสี่ยง ประจำปีต่อบริหาร																		คณะทำงานบริหารจัดการความเสี่ยง

ชื่อหน่วยงาน เทศบาลตำบลป่าต้นนาคร้ว
กำหนดขอบเขตความรับผิดชอบตามประเด็นยุทธศาสตร์/ข้อบัญญัติ/เทศบัญญัติ/อื่นๆ (ถ้ามี)
ประจำงบประมาณ พ.ศ. ๒๕๖๖

รหัสความเสี่ยง	ยุทธศาสตร์ที่รับผิดชอบ	โครงการ/กิจกรรม/ ภารกิจ อปท.ที่สำคัญ	งบประมาณ (บาท)	วัตถุประสงค์	ตัวชี้วัด	เป้าหมาย
๑	ยุทธศาสตร์ทางด้านพัฒนาสังคม /ชุมชนและการรักษาความสงบ ภายใน	การสำรวจที่ดินและสิ่งปลูกสร้าง	-	การจัดทำบัญชีรายการ ที่ดินและสิ่งปลูกสร้าง -ประเภทครัวเรือน สิ่งปลูกสร้างที่ไม่ครอบ คลุมกับลักษณะโรงเรือน สิ่งปลูกสร้างจริง	ประเมินภาพที่ดินและ สิ่งปลูกสร้างได้ถูกต้อง และทันตามกำหนดเวลา	จัดเก็บภาษีได้อย่าง ถูกต้องและครบถ้วน

ลงชื่อ.....

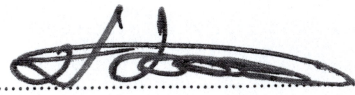
(นายยุนิทย์ เชื้อคำลือ)

ตำแหน่ง นายกเทศมนตรีตำบลป่าต้นนาคร้ว

วันที่ ๒๕ เดือนสิงหาคม พ.ศ.๒๕๖๖

ชื่อหน่วยงาน เทศบาลตำบลป่าต้นนาคร้ว
 การวิเคราะห์โอกาส ผลกระทบ และการตอบสนองความเสี่ยง
 ประจำปีงบประมาณ พ.ศ. ๒๕๖๖

รหัสความเสี่ยง	โครงการ/กิจกรรม/ภารกิจ อปท.ที่สำคัญ	วัตถุประสงค์	ผู้รับผิดชอบ	ความเสี่ยง	ประเภทความเสี่ยง	คะแนนโอกาส	คะแนนผลกระทบ	คะแนนระดับความเสี่ยง (โอกาส) x (ผลกระทบ)	วิธีการตอบสนองความเสี่ยง
๑	การสำรวจที่ดินและสิ่งปลูกสร้าง	การจัดทำบัญชีรายการที่ดินและสิ่งปลูกสร้าง -ประเภทครัวเรือน สิ่งปลูกสร้างที่ไม่ครอบคลุมกับลักษณะโรงเรือนสิ่งปลูกสร้างจริง	กองคลัง งานพัฒนา และจัดเก็บรายได้ -งานแผนที่ภาษี และทะเบียนทรัพย์สิน	การคำนวณภาษีที่ดินและสิ่งปลูกสร้างไม่ถูกต้อง	ความเสี่ยงด้านการเงิน	๕	๕	๒๕	ใช้มาตรการเฝ้าระวัง โดยกำหนดข้อมูลที่ต้องการเก็บรวบรวม การวิเคราะห์ การแจ้งเตือน/การดำเนินการเมื่อเหตุการณ์เกิดขึ้น

ลายมือชื่อ.....

(นายยุณิตย์ เชื้อคำลือ)

ตำแหน่ง นายกเทศมนตรีตำบลป่าต้นนาคร้ว

วันที่ ๒๕ เดือนสิงหาคม พ.ศ.๒๕๖๖

ชื่อหน่วยงาน เทศบาลตำบลป่าต้นนาคร้ว
 รายงานการจัดทำแผนบริหารจัดการความเสี่ยง
 ประจำปีงบประมาณ พ.ศ. ๒๕๖๖

รหัส ความเสี่ยง	โครงการ/กิจกรรม/ ภารกิจ อปท. ที่สำคัญ	ความเสี่ยง	วิธีการตอบสนอง ความเสี่ยง	ผู้รับผิดชอบ	วิธีการจัดการ ความเสี่ยง	ตัวชี้วัด	ระยะเวลา ดำเนินการ	วิธีการติดตาม และการรายงาน
๑	การสำรวจที่ดินและสิ่งปลูกสร้าง	การคำนวณภาษี ที่ดินและสิ่งปลูก สร้างไม่ถูกต้อง	ใช้มาตรการเฝ้า ระวัง โดยกำหนด ข้อมูลที่ต้องการ เก็บรวบรวม การวิเคราะห์ การแจ้งเตือน/ การดำเนินการ เมื่อเหตุการณ์ เกิดขึ้น	กองคลัง งานพัฒนาและจัดเก็บ รายได้ -งานแผนที่ภาษี และทะเบียนทรัพย์สิน	จัดให้มีการฝึก อบรมทักษะ การปฏิบัติงาน เกี่ยวกับภาษี ที่ดินและสิ่ง ปลูกสร้าง	ประเมินภาษีที่ดินและ สิ่งปลูกสร้างได้ถูกต้อง และทันตามกำหนดเวลา	วันที่ ๓๐ กันยายน ๒๕๖๖/งานแผนที่ภาษี และทะเบียนทรัพย์สิน	มีการประชุมพร้อม ทั้งสรุปผลให้กับ ผู้บริหารทราบ

ลายมือชื่อ.....

(นายยุนิษฐ์ เชื้อคำลือ)

ตำแหน่ง นายกเทศมนตรีตำบลป่าต้นนาคร้ว

วันที่ ๒๕ เดือนสิงหาคม พ.ศ.๒๕๖๖

ชื่อหน่วยงาน เทศบาลตำบลป่าต้นนาคร้ว
 รายงานการติดตามผลการบริหารความเสี่ยง
 สำหรับปีงบประมาณ พ.ศ.๒๕๖๖

รอบ ๓ เดือน
 รอบ ๖ เดือน
 รอบ ๑๒ เดือน

รหัส ความเสี่ยง	โครงการ/กิจกรรม/ ภารกิจ อปท. ที่สำคัญ	วิธีการจัดการ ความเสี่ยง	ระยะเวลา ดำเนินการ	ผู้รับผิดชอบ	ผลลัพธ์การ ดำเนินการ จัดการความเสี่ยง	เอกสาร/ หลักฐาน	ร้อยละ ความ คืบหน้า	ปัญหาอุปสรรค และแนวทาง แก้ไขปัญหา
๑	การสำรวจที่ดินและสิ่งปลูกสร้าง	จัดให้มีการฝึกอบรมทักษะ การปฏิบัติงานเกี่ยวกับภาษี ที่ดินและสิ่งปลูกสร้าง	วันที่ ๓๐ กันยายน ๒๕๖๖/งานแผนที่ภาษี และทะเบียนทรัพย์สิน	กองคลัง งานพัฒนาและจัดเก็บ รายได้ -งานแผนที่ภาษี และทะเบียนทรัพย์สิน	ใช้วิธีการเทียบเคียง สิ่งปลูกสร้างกับบัญชี รายการสิ่งปลูกสร้าง ของกรมธนารักษ์	บัญชีรายการสิ่ง ปลูกสร้างของ กรมธนารักษ์	ร้อยละ ๘๐	ประเมินภาษีที่ดินและ สิ่งปลูกสร้างไม่ถูกต้อง แนวทางการแก้ไข ใช้วิธีการเทียบเคียง สิ่งปลูกสร้างกับ บัญชีรายการ สิ่งปลูกสร้างของ กรมธนารักษ์และ ดำเนินการส่ง เจ้าหน้าที่ที่รับผิดชอบ เข้ารับการอบรม การประเมินภาษี ที่ดินและสิ่งปลูกสร้าง

ลายมือชื่อ.....

(นายยุตินิตย์ เชื้อคำลือ)

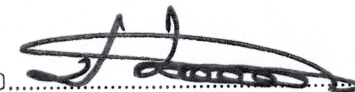
ตำแหน่ง นายกเทศมนตรีตำบลป่าต้นนาคร้ว

วันที่ ๒๗ เดือน ตุลาคม พ.ศ.๒๕๖๖

ชื่อหน่วยงาน เทศบาลตำบลป่าต้นนาครีว
 รายงานผลการดำเนินการและทบทวนแผนการบริหารความเสี่ยง
 สำหรับปีงบประมาณ พ.ศ.๒๕๖๖

รหัส ความเสี่ยง	โครงการ/ กิจกรรม/ ภารกิจ อปท. ที่สำคัญ	ความเสี่ยง	คะแนนระดับความเสี่ยง ก่อนการดำเนินการจัดการ ความเสี่ยง			วิธีการ จัดการ ความเสี่ยง	ผลดำเนินการ จากการ จัดการ ความเสี่ยง	คะแนนระดับความเสี่ยงภายหลัง การดำเนินการจัดการความเสี่ยง			การเปลี่ยนแปลง ระดับ ความเสี่ยง	ความเสี่ยง คงเหลือ/ เกิดขึ้นใหม่	สรุปความเสี่ยง		แนวทาง/ มาตรการจัดการ ความเสี่ยง/ วิธีการดำเนินการ สำหรับปีถัดไป
			โอกาส ๑	ผล กระทบ ๒	คะแนน ระดับ ความเสี่ยง = ๑ x ๒			โอกาส ๑	ผล กระทบ ๒	คะแนน ระดับ ความเสี่ยง = ๑ x ๒			ควบคุม ได้	ควบคุม ไม่ได้	
๑	การสำรวจที่ดิน และสิ่งปลูกสร้าง	การคำนวณภาษี ที่ดินและสิ่งปลูก สร้างไม่ถูกต้อง	๕	๕	๒๕	จัดให้มีการฝึกอบรมทักษะ การปฏิบัติงานเกี่ยวกับภาษี ที่ดินและสิ่งปลูกสร้าง ที่ดินและสิ่งปลูกสร้าง ถูกต้อง	ประเมินภาษี ที่ดินและสิ่ง ปลูกสร้างได้ ถูกต้อง	๔	๕	๒๐	ลดลง	ความเสี่ยง ลดลง แต่ยัง ต้องควบคุม ต่อไป	√	-	นำความเสี่ยงไป ดำเนินการต่อ ในปีงบประมาณ ๒๕๖๗

ลายมือชื่อ.....



(นายยูนิทธ์ เชื้อคำลือ)

ตำแหน่ง นายกเทศมนตรีตำบลป่าต้นนาครีว

วันที่ ๒๗ เดือน ตุลาคม พ.ศ.๒๕๖๖

เกณฑ์กำหนดช่วงคะแนนระดับความเสี่ยง ของ โอกาส x ผลกระทบ ๔ ระดับ

ระดับคะแนน ๑ - ๕	ระดับต่ำ
ระดับคะแนน ๖ - ๙	ระดับปานกลาง
ระดับคะแนน ๑๐ - ๑๗	ระดับสูง
ระดับคะแนน ๑๘ - ๒๕	ระดับสูงมาก

การประเมินความเสี่ยง เทศบาลตำบลป่าต้นนาคร้าว ประจำปีงบประมาณ พ.ศ.๒๕๖๖
กองยุทธศาสตร์และงบประมาณ

งาน/กิจกรรม	โอกาสการเกิดความเสี่ยง	ผลกระทบ	ระดับความเสี่ยง
งานธุรการ	๒	๓	๖
งานแผนงานและงบประมาณ	-	-	-
งานบริการและเผยแพร่วิชาการ	-	-	-
งานนิติการ	-	-	-

ลงชื่อ.....

(นางปัญจรัศมี กาจารี)

ตำแหน่ง ผู้อำนวยการกองยุทธศาสตร์และงบประมาณ

แผนบริหารจัดการความเสี่ยง (RM - Plan) ประจำปีงบประมาณ พ.ศ.๒๕๖๕

เทศบาลตำบลป่าตันนครสวรรค์ อำเภอแม่ทะ จังหวัดลำปาง

ลำดับ	ความเสี่ยง	ประเภทความเสี่ยง (S-O-F-C-E-G)	สาเหตุ/ปัจจัยเสี่ยง	ผลกระทบของความเสี่ยง	การควบคุมที่มีอยู่	ระดับความเสี่ยงในปัจจุบัน (โอกาส × ผลกระทบ)	วิธีการ/มาตรการจัดการความเสี่ยง	ดัชนีชี้วัดความเสี่ยง (KRI)	กำหนดแล้วเสร็จ/ผู้รับผิดชอบ
๑	งานธุรการ การจัดซื้อจัดจ้างพัสดุในโครงการก่อสร้างงบประมาณรายจ่ายประจำปี ๒๕๖๕ กองช่าง	ด้านการจัดทำจัดซื้อจัดจ้างโครงการก่อสร้างในงบประมาณรายจ่ายประจำปี ๒๕๖๕	บุคลากรที่ปฏิบัติหน้าที่อยู่ยังขาดความรู้ความชำนาญในงานที่ปฏิบัติ	การส่งบุคลากรไปอบรมให้ความรู้ความเข้าใจในเรื่องของกระบวนการจัดซื้อ/จัดจ้าง	กองช่าง มีการจัดส่งบุคลากรไปอบรมตามหลักสูตรเพิ่มขึ้น	๒ × ๓ = ๖ (ปานกลาง)	๑.จัดตั้งงบประมาณการไปอบรมในเทศบาลฯ ปี ๒๕๖๕ ให้สูงขึ้น ๒.จัดส่งบุคลากรที่ปฏิบัติงานพัสดุแต่ละกองเข้าร่วมอบรมหลักสูตรที่ให้ความรู้เกี่ยวกับระเบียบพัสดุฯ มากขึ้น	๑.กระบวนการทำจัดซื้อจัดจ้างโครงการก่อสร้างในงบประมาณรายจ่ายประจำปี ๒๕๖๕ ให้ถูกต้องตามระเบียบฯ ๒.การผิดพลาดในการทำจัดซื้อจัดจ้างโครงการก่อสร้างในงบประมาณรายจ่ายประจำปี ๒๕๖๕	๓๐ กันยายน ๒๕๖๕/งานธุรการ กองช่าง

แผนบริหารจัดการความเสี่ยง (RM - Plan) ประจำปีงบประมาณ พ.ศ. ๒๕๖๕

(RM - Plan)

เทศบาลตำบลป่าตันนาครี อำเภอแม่ทะ จังหวัดลำปาง

ลำดับ	ความเสี่ยง	ประเภทความเสี่ยง (S-O-F-C-E-G)	สาเหตุ/ปัจจัยเสี่ยง	ผลกระทบของความเสี่ยง	การควบคุมที่มีอยู่	ระดับความเสี่ยงในปัจจุบัน (โอกาส x ผลกระทบ)	วิธีการ/มาตรการจัดการความเสี่ยง	ดัชนีวัดความเสี่ยง (KRI)	กำหนดแล้วเสร็จ/ผู้รับผิดชอบ
๑	งานแผนที่ภาษีและทะเบียนทรัพย์สิน การสำรวจข้อมูลที่ดินและสิ่งปลูกสร้าง	การจัดทำบัญชีรายการที่ดินและสิ่งปลูกสร้าง - ประเภทโรงเรือนสิ่งปลูกสร้างมีไม่ครอบคลุมกับลักษณะโรงเรือนและสิ่งปลูกสร้างจริง	เจ้าหน้าที่ผู้ปฏิบัติงานยังขาดความรู้และทักษะในการปฏิบัติงานเกี่ยวกับภาษีที่ดินและสิ่งปลูกสร้าง	การคำนวณภาษีที่ดินและสิ่งปลูกสร้างไม่ถูกต้อง	มีคำสั่งมอบหมายงานภายในกองคลังไว้อย่างชัดเจน	๓ x ๕ = ๑๕ (ความเสี่ยงสูงสุด)	จัดให้มีการฝึกอบรมทักษะการปฏิบัติงานเกี่ยวกับภาษีที่ดินและสิ่งปลูกสร้าง	ประเมินภาษีที่ดินและสิ่งปลูกสร้างได้ถูกต้องและทันตามกำหนดเวลา	๓๐ กันยายน ๒๕๖๕/งานแผนที่ภาษีและทะเบียนทรัพย์สิน

แผนบริหารจัดการความเสี่ยง (RM - Plan) ประจำปีงบประมาณ พ.ศ. ๒๕๖๕
 เทศบาลตำบลป่าต้นนาคร้ว อำเภอแม่ทะ จังหวัดลำปาง

ลำดับ	ความเสี่ยง	ประเภทความเสี่ยง (S-O-F-C-E-G)	สาเหตุ/ปัจจัยเสี่ยง	ผลกระทบของความเสี่ยง	การควบคุมที่มีอยู่	ระดับความเสี่ยงในปัจจุบัน (โอกาส x ผลกระทบ)	วิธีการ/มาตรการจัดการความเสี่ยง	ดัชนีชี้วัดความเสี่ยง (KRI)	กำหนดเสร็จ/ผู้รับผิดชอบ
๑.	งานรักษาความสะอาด	ด้านการดำเนินงาน	รถบรรทุกขยะชำรุดบ่อย	อาจเกิดความเสี่ยงหายน้อย	๑. ประชาสัมพันธ์รณรงค์การคัดแยกขยะและตารางกำหนดวันเก็บขนขยะมูลฝอย ๒. ประสานผู้นำกรณีมีปัญหา ระหว่างการ จัดเก็บ เช่น กรณีรถชำรุดไม่สามารถออกเก็บได้ ๓. ซ่อมแซมรถบรรทุกขยะคันเดิมให้ได้ อย่างมีประสิทธิภาพ	๔ x ๑ = ๔ ระดับความเสี่ยงปานกลาง	๑. กำชับพนักงานขับรถ ให้มีการดูแลรักษา ตรวจสอบเช็ครถอย่างสม่ำเสมอและส่งซ่อมบำรุง ๒. จัดหาสถานที่จอด และ ล้างรถบรรทุกขยะ ๓. จัดหารถบรรทุกขยะใหม่เพื่อทดแทน	๑. รถบรรทุกขยะพร้อมใช้งานตลอดเวลา	๓๐ กันยายน ๒๕๖๕ / กองสาธารณสุขและสิ่งแวดล้อม

แผนบริหารจัดการความเสี่ยง (RM - Plan) ประจำปีงบประมาณ พ.ศ.๒๕๖๕

เทศบาลตำบลป่าต้นนาครี อำเภอมะนัง จังหวัดลำปาง

ลำดับ	ความเสี่ยง	ประเภทความเสี่ยง (S-O-F-C-E-G)	สาเหตุ/ปัจจัยเสี่ยง	ผลกระทบของความเสี่ยง	การควบคุมที่มีอยู่ในปัจจุบัน	ระดับความเสี่ยงในปัจจุบัน (โอกาส x ผลกระทบ)	วิธีการ/มาตรการจัดการความเสี่ยง	ดัชนีชี้วัดความเสี่ยง (KRI)	กำหนดแล้วเสร็จ/ผู้รับผิดชอบ
๑	งานธุรการ การดำเนินงานเกี่ยวกับการจัดซื้อจัดจ้าง	ด้านการเงิน	เจ้าหน้าที่และประชาชนยังไม่มีความรู้เกี่ยวกับระบบการจัดซื้อจัดจ้างระบบบันทึกบัญชีขององค์กรปกครองส่วนท้องถิ่นและระบบการจัดซื้อจัดจ้างภาครัฐ	การทำงานเกิดความล่าช้า	จัดส่งบุคลากรเข้ารับการอบรมหลักสูตรที่เกี่ยวข้อง	๒ x ๓ = ๖ (ปานกลาง)	จัดส่งบุคลากรไปอบรมหลักสูตรที่ให้ความรู้เกี่ยวกับระบบการจัดซื้อจัดจ้างและระเบียบพัสดุฯ ที่เกี่ยวข้อง	การตรวจสอบติดตามการประเมินผลจากการผลงาน	๓๐ กันยายน ๒๕๖๕/งานธุรการ สำนักปลัดเทศบาล

แผนบริหารจัดการความเสี่ยง (RM - Plan) ประจำปีงบประมาณ พ.ศ.๒๕๖๖

เทศบาลตำบลป่าต้นนาครี อำเภอมะนัง จังหวัดลำปาง

ลำดับ	ความเสี่ยง	ประเภทความเสี่ยง (S-O-F-C-E-G)	สาเหตุ/ปัจจัย เสี่ยง	ผลกระทบของ ความเสี่ยง	การควบคุมที่มีอยู่	ระดับความ เสี่ยงใน ปัจจุบัน (โอกาส × ผลกระทบ)	วิธีการ/ มาตรการจัดการ ความเสี่ยง	ดัชนีชี้วัดความ เสี่ยง (KRI)	กำหนดแล้ว เสร็จ/ ผู้รับผิดชอบ
๑	งานธุรการ การเบิกจ่ายจัดซื้อพัสดุใน กองยุทธศาสตร์และ งบประมาณ ค่าจ้าง	ด้านการบริหาร การเบิกจ่ายการ จัดซื้อใน งบประมาณ รายจ่ายประจำปี ๒๕๖๖	บุคลากรมี ปฏิบัติหน้าที่อยู่ ยังขาดความรู้ใน งานที่ปฏิบัติ เนื่องเป็น พนักงานจ้าง เหมา จึงไม่ สามารถส่งไป อบรมได้	เป็นเหตุให้การ จัดทำเอกสาร ประกอบการ เบิกจ่ายล่าช้า และมี ข้อผิดพลาด เกิดขึ้น	กองยุทธศาสตร์ และงบประมาณ ส่งเสริมให้ บุคลากรที่เป็น ข้าราชการที่ดูแล อยู่ ไปอบรม ศึกษาระเบียบฯ เกี่ยวกับงานพัสดุ เพิ่มเติม	๒ × ๓ = ๖ (ปานกลาง)	๑.จัดทำ งบประมาณใน การไปอบรมใน เทศบัญญัติ ๒๕๖๖ ๒.จัดส่งบุคลากร ไปอบรม หลักสูตรที่ให้ ความรู้เกี่ยวกับ การการเบิกจ่าย และระเบียบ พัสดุฯ	๑.กระบวนการ จัดทำฎีกา เบิกจ่ายพัสดุมี ความรวดเร็วขึ้น ๒.การแก้ไขฎีกา ในการเบิกจ่าย พัสดุลดลงมาก	๓๐ กันยายน ๒๕๖๖/ งานธุรการ กองยุทธศาสตร์ และงบประมาณ

ผู้จัดทำ.....

ว่าที่ร.ต.

(ชัยพร สีชมพู)

ตำแหน่ง นักวิเคราะห์นโยบายและแผนชำนาญการ

ผู้ตรวจสอบ.....

(นางปัญญาจรีศรี กาจารี)

ตำแหน่ง ผู้อำนวยการกองยุทธศาสตร์และงบประมาณ

การประเมินความเสี่ยง
เทศบาลตำบลป่าตันนาครี อำเภอมะนัง จังหวัดลำปาง
ประจำปีงบประมาณ พ.ศ. ๒๕๖๖

คำอธิบาย ระบบการให้คะแนน กำหนดเป็นระบบคะแนน ๑ - ๕

๑.โอกาสหรือความเป็นไปได้ที่เกิดขึ้น

ระดับ ๑ มีโอกาสที่จะเกิดขึ้นน้อยมาก หรือมีความถี่ในการเกิดเหตุการณ์มากกว่า ๔ ปีต่อครั้ง หรือความน่าจะเป็นในการเกิดเหตุการณ์ไม่มีโอกาสเกิดขึ้นเลย

(๐ - ๒๐%)

ระดับ ๒ มีโอกาสที่จะเกิดน้อย หรือมีความถี่ในการเกิดเหตุการณ์ในการเกิดเหตุการณ์ ๒ - ๓ ปีต่อครั้ง หรือความน่าจะเป็นในการเกิดเหตุการณ์มีโอกาในการเกิดขึ้น

น้อยมาก (มากกว่า ๒๐% - ๔๐%)

ระดับ ๓ มีโอกาสที่จะเกิดปานกลาง หรือมีความถี่ในการเกิดเหตุการณ์ในการเกิดเหตุการณ์ ๑ ปีต่อครั้ง หรือความน่าจะเป็นในการเกิดเหตุการณ์มีโอกาในการเกิดขึ้น

ปานกลาง (มากกว่า ๔๐% - ๖๐%)

ระดับ ๔ มีโอกาสที่จะเกิดสูง หรือมีความถี่ในการเกิดเหตุการณ์ในการเกิดเหตุการณ์ ๑ - ๖ เดือนต่อครั้งแต่ไม่เกิน ๕ ครั้ง หรือความน่าจะเป็นในการเกิดเหตุการณ์มี

โอกาสในการเกิดขึ้นมาก (มากกว่า ๖๐% - ๘๐%)

ระดับ ๕ มีโอกาสที่จะเกิดสูงมาก หรือมีความถี่ในการเกิดเหตุการณ์ในการเกิดเหตุการณ์ ๑ ครั้งต่อเดือนหรือมากกว่า หรือความน่าจะเป็นในการเกิดเหตุการณ์

มีโอกาในการเกิดขึ้นสูงมาก (มากกว่า ๘๐%)

๒.ผลกระทบของความเสี่ยง

๒.๑ เกณฑ์ประเมินระดับของผลกระทบ (กรณีเป็นตัวเงิน)

ระดับ ๑ ผลกระทบน้อยมาก มูลค่าความเสียหาย ไม่เกิน ๕๐,๐๐๐ บาท

ระดับ ๒ ผลกระทบน้อย มูลค่าความเสียหาย มากกว่า ๕๐,๐๐๐ - ๑๐๐,๐๐๐ บาท

ระดับ ๓ ผลกระทบปานกลาง มูลค่าความเสียหาย มากกว่า ๑๐๐,๐๐๐ - ๓๐๐,๐๐๐ บาท

ระดับ ๔ ผลกระทบสูง มูลค่าความเสียหาย มากกว่า ๓๐๐,๐๐๐ - ๕๐๐,๐๐๐ บาท

ระดับ ๕ ผลกระทบสูงมาก มูลค่าความเสียหาย มากกว่า ๕๐๐,๐๐๐ บาทขึ้นไป

๒.๒ เกณฑ์การประเมินระดับของผลกระทบ (กรณีไม่เป็นตัวเงิน)

ระดับ ๑ ผลกระทบน้อยมาก โดยผลกระทบไม่มีการสูญเสียต่อทรัพย์สิน หรือไม่ส่งผลกระทบในระดับองค์กร ส่งผลกระทบระดับบุคคล หรือส่งผลต่อค่าเป้าหมายความสำเร็จต่ำกว่า ๓๐%

ระดับ ๒ ผลกระทบน้อย โดยผลกระทบมีการสูญเสียต่อทรัพย์สินเล็กน้อยหรือส่งผลกระทบในระดับกลุ่มงาน หรือส่งผลต่อค่าเป้าหมายความสำเร็จ ๓๐ - ๔๙.๙๙%

ระดับ ๓ ผลกระทบปานกลาง โดยผลกระทบมีการสูญเสียต่อทรัพย์สินปานกลางหรือส่งผลกระทบในระดับหน่วยงาน หรือส่งผลต่อค่าเป้าหมายความสำเร็จ ๕๐ - ๖๙.๙๙%

ระดับ ๔ ผลกระทบสูง โดยผลกระทบมีการสูญเสียต่อทรัพย์สินค่อนข้างมากหรือส่งผลกระทบในระดับกรม หรือส่งผลต่อค่าเป้าหมายความสำเร็จ ๗๐ - ๘๕%

ระดับ ๕ ผลกระทบสูงมาก โดยผลกระทบมีการสูญเสียต่อทรัพย์สินมากหรือส่งผลกระทบไปยังภายนอกกรม หรือส่งผลต่อค่าเป้าหมายความสำเร็จมากกว่า ๘๕%

๓.ระดับความเสี่ยง แสดงถึงระดับความสำคัญในการบริหารความเสี่ยง โดยพิจารณาจากผลคูณของระดับโอกาสที่จะเกิดความเสี่ยงกับระดับความรุนแรงของผลกระทบของ

ความเสี่ยงแต่ละสาเหตุ (โอกาส X ผลกระทบ) ซึ่งระดับความเสี่ยงแบ่งตามความสำคัญเป็น ๕ ระดับ ดังนี้

ระดับความเสี่ยงสูงมาก ระดับคะแนน ๑๔ - ๒๕ เป็นระดับที่ไม่สามารถยอมรับได้ จำเป็นต้องเร่งจัดการความเสี่ยงให้อยู่ในระดับที่ยอมรับได้ทันที

ระดับความเสี่ยงสูง ระดับคะแนน ๑๐ - ๑๖ เป็นระดับที่ไม่สามารถยอมรับได้ โดยต้องจัดการความเสี่ยงเพื่อให้อยู่ในระดับที่ยอมรับได้

ระดับความเสี่ยงปานกลาง ระดับคะแนน ๕ - ๙ เป็นระดับที่ยอมรับได้ แต่ต้องมีการควบคุมเพื่อป้องกันไม่ให้เกิดความเสี่ยง

ระดับความเสี่ยงน้อย ระดับคะแนน ๓ - ๔ เป็นระดับที่ยอมรับได้โดยใช้วิธีควบคุมปกติในขั้นตอนการปฏิบัติงานที่กำหนด

ระดับความเสี่ยงน้อยมาก ระดับคะแนน ๑ - ๒ เป็นระดับที่ยอมรับได้โดยใช้วิธีติดตามระดับความเสี่ยงตลอดระยะเวลาการปฏิบัติงาน