



แผนบริหารจัดการความเสี่ยง
(Risk management plan (RM))
เทศบาลตำบลป่าตั้นนาคร้ว
ประจำปี พ.ศ. ๒๕๖๙



งานวิเคราะห์นโยบายและแผน
กองยุทธศาสตร์และงบประมาณ

www.patunnakure.go.th



ประกาศเทศบาลตำบลป่าต้นนาคร้ว

เรื่อง ประกาศใช้แผนบริหารจัดการความเสี่ยง เทศบาลตำบลป่าต้นนาคร้ว ประจำปี ๒๕๖๙

ด้วยพระราชบัญญัติวินัยการเงินการคลังของรัฐ พ.ศ.๒๕๖๑ มาตรา ๗๙ บัญญัติให้หน่วยงานของรัฐจัดให้มีการตรวจสอบภายใน การควบคุมภายใน และการบริหารความเสี่ยง โดยให้ถือปฏิบัติตามหลักเกณฑ์กระทรวงการคลังว่าด้วยมาตรฐานและหลักเกณฑ์ปฏิบัติการบริหารจัดการความเสี่ยงสำหรับหน่วยงานของรัฐ พ.ศ.๒๕๖๒ และคณะกรรมการได้มีการประชุม ในการจัดทำร่างแผนบริหารจัดการความเสี่ยง ประจำปีงบประมาณ พ.ศ.๒๕๖๙ เรียบร้อยแล้ว ในวันที่ ๖ ตุลาคม ๒๕๖๘

เพื่อให้เทศบาลตำบลป่าต้นนาคร้ว การปฏิบัติงานราชการเป็นไปตามหลักเกณฑ์กระทรวงการคลังฯ กำหนด ในการปฏิบัติการบริหารจัดการความเสี่ยงให้มีประสิทธิภาพ และเกิดประโยชน์ต่อการปฏิบัติงาน จึงขอประกาศใช้แผนบริหารจัดการความเสี่ยง เทศบาลตำบลป่าต้นนาคร้ว ประจำปี พ.ศ.๒๕๖๙ ตั้งแต่วันที่ เป็นต้นไป ทั้งนี้ได้แนบเอกสารมาพร้อมประกาศ

จึงประกาศมาให้ทราบโดยทั่วกัน

ประกาศ ณ วันที่ ๒๒ เดือน ตุลาคม พ.ศ. ๒๕๖๘

(นายยูนิต์ย์ เชื้อคำลือ)

นายกเทศมนตรีตำบลป่าต้นนาคร้ว

คำนำ

แผนการบริหารความเสี่ยง ประจำปีงบประมาณ พ.ศ.๒๕๖๙ เป็นหนึ่งในเครื่องมือที่เทศบาลตำบลป่าตันนาครีว จัดทำตาม พระราชบัญญัติวินัยการเงินการคลังของรัฐ พ.ศ.๒๕๖๑ มาตรา ๗๙ “ให้หน่วยงานของรัฐจัดให้มีการตรวจสอบ ภายใน การควบคุมภายในและการบริหารจัดการความเสี่ยง โดยให้ถือปฏิบัติตามมาตรฐานและหลักเกณฑ์ที่ กระทรวงการคลังกำหนด” หนังสือกระทรวงการคลัง ที่ กค ๐๔๐๙.๔/ว ๒๓ ลงวันที่ ๑๙ มีนาคม ๒๕๖๒ หนังสือกระทรวงการคลัง ที่ กค ๐๔๐๙.๓/ว ๓๖ ลงวันที่ ๓ กุมภาพันธ์ ๒๕๖๔ และหนังสือกรมส่งเสริมการปกครองท้องถิ่น ที่ มท ๐๘๐๕.๒/ว ๒๙๐ ลงวันที่ ๑๕ กุมภาพันธ์ ๒๕๖๔ ดังนั้น แผนบริหารจัดการความเสี่ยงจึงเป็นเครื่องมือบริหารองค์กรที่มีความสำคัญ และนำมาใช้อย่างแพร่หลายในการ บริหารจัดการสถานการณ์ที่มีความไม่แน่นอนและส่งผลการดำเนินงานขององค์กรและเป็นแนวทางในการ ดำเนินงานจัดการความเสี่ยงเพื่อให้ผลกระทบที่อาจเกิดขึ้นต่อการดำเนินงานขององค์กรลดลงจนอยู่ในระดับที่ ยอมรับได้ นอกจากนี้ยังถือเป็นโอกาสในการสร้างสรรค์มูลค่าเพิ่มให้แก่องค์กรด้วยพัฒนากระบวนการทำงานให้มีประสิทธิภาพและประสิทธิผลเพิ่มมากขึ้นอีกด้วยเทศบาลตำบลป่าตันนาครีว ได้เล็งเห็นถึงประโยชน์ของการบริหารความเสี่ยงดังกล่าว จึงได้จัดให้ มีการจัดทำแผนการบริหารความเสี่ยงเพื่อเป็นกรอบขั้นตอนของการดำเนินงานที่ได้มาตรฐานและเป็นไปตาม หลักวิชาการที่เหมาะสม รวมทั้งกำหนดแนวทางบริหารความเสี่ยงให้สอดคล้องกับกรอบหลักเกณฑ์ด้านการ บริหารความเสี่ยงและควบคุมภายในของกรมบัญชีกลางกระทรวงการคลัง อันจะช่วยเสริมสร้างศักยภาพใน การจัดบริการสาธารณะ ตามอำนาจหน้าที่ให้แก่ประชาชนในพื้นที่และการบริหารของเทศบาลตำบลป่าตันนาครีว ให้เป็นประโยชน์สูงสุด

งานวิเคราะห์นโยบายและแผน
กองยุทธศาสตร์และงบประมาณ
เทศบาลตำบลป่าตันนาครีว
๒๒ ตุลาคม ๒๕๖๘

บทที่ ๑ แผนบริหารจัดการความเสี่ยง ประจำปี พ.ศ. ๒๕๖๔
เทศบาลตำบลป่าต้นนาคร้ว

ความเป็นมา/หลักการและเหตุผล

ในปัจจุบันการดำเนินงานขององค์กรจะต้องเผชิญกับสภาวะความไม่แน่นอนทั้งจากปัจจัยภายใน และภายนอกองค์กร ซึ่งก่อให้เกิดเหตุการณ์ทั้งที่เป็นความเสี่ยง และโอกาส (Risk and Opportunities) ต่อองค์กร โดยความเสี่ยงจะส่งผลกระทบต่อในเชิงลบ ในขณะที่โอกาสจะเป็นตัวสร้างมูลค่าต่อองค์กร ดังนั้น การบริหารความเสี่ยงจึงเป็นเครื่องมือที่สำคัญที่จะช่วยป้องกัน รักษา และส่งเสริมให้องค์กรสามารถบรรลุ วัตถุประสงค์ และเป้าหมายขององค์กร นอกจากนี้ การบริหารความเสี่ยงเป็นองค์ประกอบสำคัญของการกำกับ ดูแลกิจการที่ดี (Good Corporate Governance) โดยมุ่งเน้นให้ทุกกระบวนการดำเนินงานด้วยความโปร่งใส มีประสิทธิภาพ ส่งผลดีต่อภาพลักษณ์ และการสร้างมูลค่าเพิ่มให้แก่องค์กรทั้งในระยะสั้นและระยะยาว

เทศบาลตำบลป่าต้นนาคร้วได้ จึงให้ความสำคัญต่อการบริหารจัดการความเสี่ยง โดยมีการกำหนด นโยบาย แนวทาง และกระบวนการบริหารความเสี่ยงให้มีความสอดคล้องกับพระราชบัญญัติวินัยการเงินการคลังของรัฐ พ.ศ.๒๕๖๑ มาตรา ๗๙ “ให้หน่วยงานของรัฐจัดให้มีการตรวจสอบภายใน การควบคุมภายในและการบริหาร ความเสี่ยง โดยให้ถือปฏิบัติตามมาตรฐานและหลักเกณฑ์ที่กระทรวงการคลังกำหนด” และหนังสือกระทรวงการคลัง ที่ กค ๐๔๐๙.๔/ว ๒๓ ลงวันที่ ๑๙ มีนาคม ๒๕๖๒ หนังสือกระทรวงการคลัง ที่ กค ๐๔๐๙.๔/ว ๒๓ ลงวันที่ ๑๙ มีนาคม ๒๕๖๒ หนังสือกระทรวงการคลัง ที่ กค ๐๔๐๙.๓/ว ๓๖ ลงวันที่ ๓ กุมภาพันธ์ ๒๕๖๔ และหนังสือกรมส่งเสริมการปกครองท้องถิ่น ที่ มท ๐๘๐๕.๒/ ว ๒๙๐ ลงวันที่ ๑๕ กุมภาพันธ์ ๒๕๖๔

ความหมายของการบริหารจัดการความเสี่ยง

การบริหารจัดการความเสี่ยง หมายความว่า กระบวนการบริหารจัดการเหตุการณ์ที่อาจเกิดขึ้นและส่งผลกระทบต่อหน่วยงานของรัฐ เพื่อให้หน่วยงานของรัฐสามารถดำเนินงานให้บรรลุวัตถุประสงค์ของหน่วยงาน รวมถึงเพื่อเพิ่มศักยภาพและขีดความสามารถให้หน่วยงานของรัฐ

ความสำคัญของการบริหารความเสี่ยง

ความเสี่ยง หมายถึง โอกาสหรือเหตุที่ไม่พึงประสงค์อาจทำให้อาณาเขตส่งผลกระทบต่อให้เกิดความเสียหาย ทำให้วัตถุประสงค์ (Objective) และเป้าหมาย (Target) ที่องค์กรกำหนดไว้เบี่ยงเบนไปหรือไม่ประสบความสำเร็จ ทั้งในด้านกลยุทธ์ การเงิน การดำเนินงาน และกฎระเบียบหรือกฎหมายที่เกี่ยวข้อง การดำเนินงานใด ๆ ย่อมมีความเสี่ยงเกิดขึ้นได้เสมอ ทั้งจากปัจจัยภายใน และปัจจัยภายนอก ความเสี่ยงดังกล่าวอาจอยู่ในกระบวนการปฏิบัติงานต่าง ๆ ที่จะนำองค์กรไปสู่เป้าหมาย เช่น การวางกลยุทธ์และแผนงาน การตัดสินใจของผู้บริหาร การบริหารงบประมาณ การบริหารการเงิน และโครงการที่เกี่ยวข้อง การปฏิบัติงานภายในที่ทำการจัดการระบบข้อมูลสารสนเทศ เป็นต้น

โครงสร้างการบริหารความเสี่ยง หมายถึง การจัดทำโครงการควบคุมโดยพิจารณาจากความสัมพันธ์ของทรัพยากรต่าง ๆ กระบวนการทำงาน กระบวนการบริหารภายในองค์กรนั้น ๆ

การติดตามผลในระหว่างการปฏิบัติงาน (Ongoing Monitoring) หมายถึง การติดตามการปฏิบัติตามวิธีการบริหารความเสี่ยง ระหว่างการปฏิบัติงาน หรืออาจเรียกว่าการติดตามผลอย่างต่อเนื่อง หรือการประเมินผลแบบต่อเนื่อง

การประเมินผล หมายถึง การประเมินผลที่มีวัตถุประสงค์มุ่งเน้นไปที่ประสิทธิผลของการบริหาร ความเสี่ยง ณ ช่วงเวลาใดเวลาหนึ่งที่กำหนด โดยมีขอบเขตในช่วงการประเมินขึ้นอยู่กับประสิทธิผล การติดตามผลอย่างต่อเนื่องเป็นหลัก เช่น การประเมินผลช่วง ๓ เดือน ๖ เดือน และ ๑๒ เดือน

สารสนเทศ หมายถึง ข้อมูลที่ได้ผ่านการประมวลผลและถูกจัดให้อยู่ในรูปแบบที่มีความหมายและเป็น ประโยชน์ต่อการดำเนินงานในโครงการนั้นๆ

การสื่อสาร หมายถึง การแลกเปลี่ยนข้อมูลข่าวสารระหว่างบุคคลทั้งภายในและภายนอก ซึ่งอาจใช้ คนหรือใช้สื่อในการติดต่อสื่อสารก็ได้ เพื่อให้บรรลุวัตถุประสงค์ที่ต้องการ เช่น การทำหนังสือเพื่อขอให้เสนอ แผน/โครงการ เพื่อจัดทำแผนบริหารความเสี่ยงประจำปีงบประมาณ ๒๕๖๙

ประเภทของความเสียหาย

กำหนดประเภทความเสี่ยง แบ่งออกเป็น ๔ ด้าน ดังนี้

๑. ความเสี่ยงด้านกลยุทธ์ (Strategic Risk) คือ ความเสี่ยงที่เกิดจากกิจกรรมทางการดำเนินงานของ องค์กร การกำหนดกลยุทธ์ หรือแผนงาน และนโยบายในการบริหารงาน

๒. ความเสี่ยงด้านการเงิน (Financial Risk) คือ ความเสี่ยงที่เกิดจากความไม่พร้อมในเรื่อง งบประมาณ การเงินที่ใช้ในการดำเนินการโครงการนั้นๆ เป็นต้น

๓. ความเสี่ยงด้านการดำเนินงาน (Operational Risk) คือ ความเสี่ยงที่เกิดจากการปฏิบัติงานทุก ๆ ขั้นตอน โดยครอบคลุมถึงปัจจัยที่เกี่ยวข้องกับ กระบวนการ อุปกรณ์ เทคโนโลยีสารสนเทศ บุคลากรในการ ปฏิบัติงาน เป็นต้น

๔. ความเสี่ยงด้านกฎระเบียบ หรือกฎหมายที่เกี่ยวข้อง (Compliance Risk) หรือ (Event Risk) คือ ความเสี่ยงที่เกิดจากการไม่สามารถปฏิบัติตามกฎระเบียบ หรือ กฎหมายที่เกี่ยวข้องได้ หรือ กฎหมายที่มีอยู่ ไม่เหมาะสม หรือเป็นอุปสรรคต่อการปฏิบัติงาน

สาเหตุของการเกิดความเสี่ยง

สาเหตุของการเกิดความเสี่ยงอาจเกิดจากปัจจัยหลัก ๒ ปัจจัย คือ

๑. ปัจจัยภายใน เช่น นโยบายของผู้บริหาร ความซื่อสัตย์ จริยธรรม คุณภาพของบุคลากร การ เปลี่ยนแปลง ระบบงาน ความเชื่อถือได้ของระบบสารสนเทศ การเปลี่ยนแปลงผู้บริหารและเจ้าหน้าที่บ่อยครั้ง การควบคุม กำกับดูแลไม่ทั่วถึง และการไม่ปฏิบัติตามกฎหมาย ระเบียบ หรือ ข้อบังคับของหน่วยงาน เป็นต้น

๒. ปัจจัยภายนอก เช่น กฎหมาย ระเบียบ ข้อบังคับของทางราชการ การเปลี่ยนแปลงทางเทคโนโลยี หรือ สภาพการแข่งขัน สภาวะแวดล้อมทั้งทางเศรษฐกิจ และการเมือง เป็นต้น

การบริหารความเสี่ยง (Risk Management) หมายถึง กระบวนการที่ใช้ในการระบุความเสี่ยง การวิเคราะห์ ความเสี่ยงและการกำหนดแนวทางการควบคุมเพื่อป้องกันหรือลดความเสี่ยง การบริหารความเสี่ยงแบบ บูรณาการ (Enterprise Risk Management : ERM) คือ ขบวนการที่จัดทำโดยฝ่ายบริหาร เพื่อ ประยุกต์ใช้ในการจัดทำแผนกลยุทธ์ทั่วทั้งองค์กร ซึ่งออกแบบมาเพื่อระบุเหตุการณ์ที่อาจเกิดขึ้นมี ผลกระทบ กับองค์กรและจัดการความเสี่ยงให้อยู่ในระดับยอมรับได้ เพื่อให้บรรลุวัตถุประสงค์ขององค์กร

กรอบการบริหารความเสี่ยงประกอบไปด้วย ๔ องค์ประกอบหลัก ดังนี้

๑. วัฒนธรรมองค์กร (Culture)
๒. โครงสร้างการบริหารความเสี่ยง (Structure)
๓. กระบวนการ (Process)
๔. ปัจจัยพื้นฐาน (Infrastructure)

การบริหารความเสี่ยงขององค์กร คือ การบริหารจัดการปัจจัยและควบคุมกิจกรรมรวมทั้งกระบวนการดำเนินงานต่าง ๆ โดยลดมูลเหตุแต่ละโอกาสที่องค์กรจะเกิดความเสียหาย เพื่อให้ระดับของความเสี่ยงและขนาดของความเสี่ยงที่จะเกิดขึ้นในอนาคตอยู่ในระดับที่องค์กรรับได้ ประเมินได้ ควบคุมได้ และตรวจสอบได้อย่างมีระบบ โดยคำนึงถึงการบรรลุวัตถุประสงค์หรือเป้าหมายขององค์กรเป็นสำคัญ

ความจำเป็นของการบริหารความเสี่ยง คือ การดำเนินงานขององค์กรนั้น มีวัตถุประสงค์หลักเพื่อสร้างคุณค่าสูงสุดให้กับผู้มีส่วนได้ส่วนเสียกับองค์กรซึ่งประกอบด้วย รัฐบาล บุคลากรในหน่วยงานและหน่วยงานในสังกัด และประชาชนผู้รับบริการ ในปัจจุบันองค์กรต้องดำเนินงานภายใต้สภาวะของการเปลี่ยนแปลงของนโยบายภาครัฐ ทั้งจากระบบเทคโนโลยีที่เปลี่ยนแปลงอย่างรวดเร็ว การเปลี่ยนแปลงความต้องการสังคม การเปลี่ยนแปลงกฎระเบียบ การดำเนินงานเพื่อสร้างคุณค่าดังกล่าวนี้ อาจมีผลกระทบจากความเสี่ยงในการดำเนินธุรกิจที่เกิดขึ้นทั้งจากปัจจัยภายในและปัจจัยภายนอกหน่วยงาน และส่งผลกระทบต่อคุณค่าที่ควรจะมีแก่ผู้มีส่วนได้ส่วนเสียนั้นต้องลดลงหรือหมดไป ดังนั้น การจัดทำมีการบริหารความเสี่ยงภายในองค์กรตลาดอย่างมีประสิทธิภาพ ก็จะช่วยลดโอกาสและผลกระทบจากความเสียหายที่สำคัญให้อยู่ในระดับที่ยอมรับได้ โดยไม่ก่อให้เกิดผลกระทบต่อองค์กรหรือมีผลกระทบน้อยที่สุด

ความเสี่ยงที่ยอมรับได้ (RISK Appetite) หมายถึง ประเภทและเกณฑ์ของความเสี่ยง ที่องค์กรจะยอมรับได้ เพื่อช่วยให้องค์กรบรรลุเป้าหมาย ซึ่งความเสี่ยงที่ยอมรับได้ที่องค์กรจะกำหนดนั้น จะระบุเป็นเป้าหมายค่าเดียว หรือระบุเป็นช่วงก็ได้ ซึ่งขึ้นอยู่กับความเหมาะสมของแต่ละปัจจัยเสี่ยง

ระดับความเสี่ยงที่ยอมรับได้ (RISK Tolerance) หมายถึง ระดับความเบี่ยงเบนจากเกณฑ์หรือ ประเภทของความเสี่ยงที่ยอมรับได้ ซึ่งทำให้องค์กรมั่นใจได้ว่าองค์กรได้ดำเนินการบริหารความเสี่ยงอยู่ภายในเกณฑ์ที่ยอมรับได้

บทที่ ๒

แนวทางการดำเนินกระบวนการบริหารจัดการความเสี่ยง

๑.วัตถุประสงค์การบริหารจัดการความเสี่ยง

๑. เพื่อเป็นแนวทางให้หน่วยงานในองค์กร มีความเข้าใจในกระบวนการบริหารความเสี่ยง สามารถบริหารจัดการความเสี่ยงได้ในทิศทางเดียวกัน

๒. เพื่อเทศบาลตำบลป่าต้นนาครีว สามารถดำเนินการได้ตาม พันธกิจ และวิสัยทัศน์ ที่กำหนดในแผนพัฒนาท้องถิ่น โดยเป็นไปตามวัตถุประสงค์และเป้าหมายที่กำหนดไว้

๓. เพื่อเป็นเครื่องมือในการบริหารความเสี่ยงในหน่วยงานทุกระดับของเทศบาลตำบลป่าต้นนาครีว ได้แก่ สำนักปลัดเทศบาล กองคลัง กองช่าง กองการศึกษา กองสาธารณสุขและสิ่งแวดล้อม กองยุทธศาสตร์ และแผนงาน กองการประปา โรงเรียนเทศบาลป่าต้นนาครีว และหน่วยตรวจสอบภายใน

๔. เพื่อเป็นการลดโอกาสและผลกระทบของความเสี่ยงที่เกิดขึ้นกับเทศบาลตำบลป่าต้นนาครีว และเป็นกรอบแนวทางในการติดตามความก้าวหน้าในการดำเนินงานบริหารความเสี่ยง

๒.โครงสร้างการบริหารความเสี่ยง

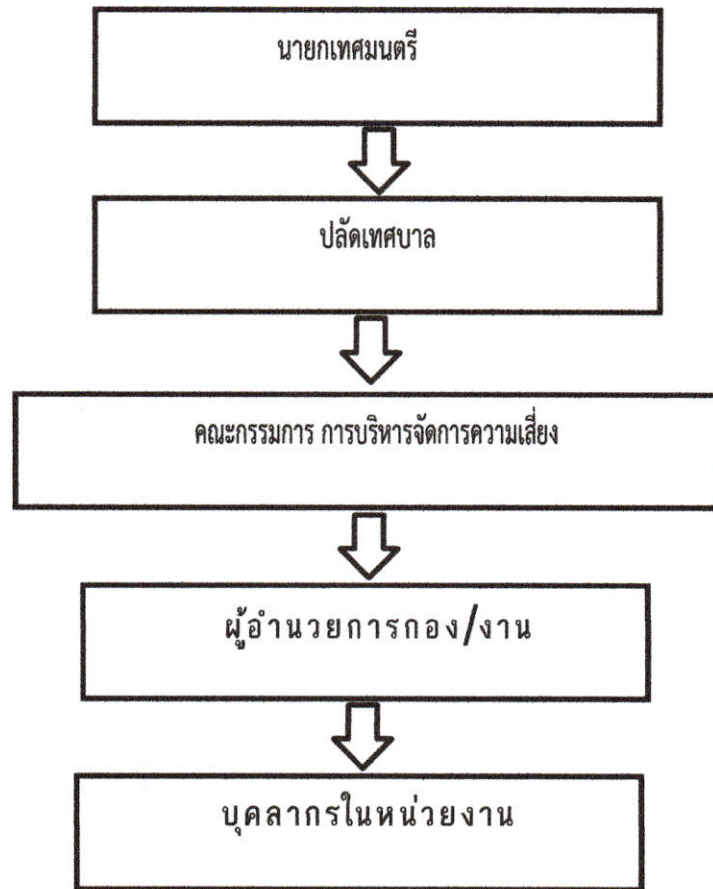
เทศบาลตำบลป่าต้นนาครีว มีแนวทางการดำเนินงานการบริหารจัดการความเสี่ยงในรูปแบบคณะกรรมการ ตามคำสั่งเทศบาลตำบลป่าต้นนาครีว ที่ ๘๖๗/๒๕๖๘ ลงวันที่ ๑ ตุลาคม พ.ศ.๒๕๖๘ โดยเป็นไป ตามบทบัญญัติแห่งพระราชบัญญัติวินัยการเงินการคลังของรัฐ พ.ศ.๒๕๖๑ ประกอบกับหลักเกณฑ์กระทรวงการคลัง ว่าด้วยมาตรฐานและหลักเกณฑ์การปฏิบัติการบริหารจัดการความเสี่ยงสำหรับหน่วยงานภาครัฐ พ.ศ.๒๕๖๒ ดังนี้

(๑) ปลัดเทศบาลตำบลป่าต้นนาครีว	ประธานกรรมการ
(๒) หัวหน้าสำนักปลัดเทศบาล	กรรมการ
(๓) ผู้อำนวยการกองคลัง	กรรมการ
(๔) ผู้อำนวยการกองสาธารณสุขและสิ่งแวดล้อม	กรรมการ
(๕) ผู้อำนวยการกองช่าง	กรรมการ
(๖) ผู้อำนวยการกองการศึกษา	กรรมการ
(๗) ผู้อำนวยการกองการประปา	กรรมการ
(๘) ผู้อำนวยการสถานศึกษาโรงเรียนเทศบาลป่าต้นนาครีว	กรรมการ
(๙) ผู้อำนวยการกองยุทธศาสตร์และงบประมาณ	กรรมการ
(๑๐) นักวิเคราะห์นโยบายและแผน	กรรมการและเลขานุการ

โดยให้คณะกรรมการผู้รับผิดชอบในการบริหารจัดการความเสี่ยงของเทศบาลตำบลป่าต้นนาครีว มีหน้าที่ดังต่อไปนี้

๑. จัดทำแผนบริหารจัดการความเสี่ยง
๒. ติดตามประเมินผลการบริหารจัดการความเสี่ยง
๓. จัดทำรายงานผลตามแผนการบริหารจัดการความเสี่ยง ตามข้อ ๙
๔. พิจารณาทบทวนแผนการบริหารจัดการความเสี่ยง

โครงสร้างการบริหารจัดการความเสี่ยงของเทศบาลตำบลป่าต้นนาคร้ว อำเภอแม่ทะ จังหวัดลำปาง



๓. เป้าหมายการบริหารจัดการความเสี่ยง

๓.๑ ผู้บริหาร ปลัดเทศบาล ผู้อำนวยการกอง/งาน และบุคลากร มีความรู้ความเข้าใจเรื่อง การบริหารความเสี่ยง เพื่อสามารถนำไปใช้ในการดำเนินงาน และมีความสอดคล้องกับวิสัยทัศน์ และภารกิจ ของเทศบาลตำบลป่าต้นนาคร้ว

๓.๒ จัดให้มีระบบการบริหารที่ดีและเป็นไปอย่างเป็นระบบ และมีองค์ประกอบหลักของการบริหาร จัดการความเสี่ยงที่ดีและครบถ้วน

๓.๓ สามารถนำแผนบริหารจัดการความเสี่ยงไปใช้ในการบริหารงานที่รับผิดชอบและแก้ไขปัญหาที่ เกิดขึ้นในการปฏิบัติงานได้

๔. ประโยชน์ของการบริหารจัดการความเสี่ยง

๔.๑ เป็นแหล่งข้อมูลสำหรับผู้บริหารในการตัดสินใจด้านต่างๆ เนื่องจากการบริหารจัดการความเสี่ยง เป็นการดำเนินการซึ่งตั้งอยู่บนสมมติฐานในการตอบสนองต่อเป้าหมายและภารกิจหลักขององค์กร

๔.๒ ช่วยสะท้อนให้เห็นภาพรวมของความเสี่ยงต่างๆ ที่สำคัญ ซึ่งจะทำให้พนักงานภายในองค์กร เข้าใจเป้าหมายและภารกิจหลักขององค์กร และตระหนักถึงความเสี่ยงสำคัญที่ส่งผลกระทบต่อ องค์กรได้อย่างครบถ้วน

๔.๓ เป็นเครื่องมือสำคัญในการบริหารงานเนื่องจากการบริหารจัดการความเสี่ยงเป็นเครื่องมือช่วยให้ผู้บริหารสามารถมั่นใจได้ว่า ความเสี่ยงได้รับการจัดการอย่างเหมาะสมและทันเวลารวมทั้งเป็นเครื่องมือที่สำคัญของผู้บริหารในการบริหารงาน และการตัดสินใจในด้านต่างๆ เช่น การวางแผน การกำหนดกลยุทธ์ การติดตามควบคุมและวัดผลการปฏิบัติงาน ซึ่งจะส่งผลให้การดำเนินงานเป็นไปตามเป้าหมายและสามารถสร้างมูลค่าเพิ่มให้แก่องค์กร

๔.๔ ช่วยให้การพัฒนาองค์กรเป็นไปในทิศทางเดียวกัน การบริหารความเสี่ยงทำให้รูปแบบการตัดสินใจในการปฏิบัติงานขององค์กรมีการพัฒนาไปในทิศทางเดียวกัน เช่น การตัดสินใจโดยที่ผู้บริหารมีความเข้าใจในกลยุทธ์ วัตถุประสงค์ขององค์กร และระดับความเสี่ยงอย่างชัดเจน

๔.๕ ช่วยในการพัฒนาการบริหารและจัดสรรทรัพยากรเป็นไปอย่างมีประสิทธิภาพและประสิทธิผลการจัดสรรทรัพยากรเป็นไปอย่างเหมาะสม โดยพิจารณาถึงระดับความเสี่ยงในแต่ละกิจกรรมการ และการเลือกใช้มาตรการในการบริหารจัดการความเสี่ยง

๕. นโยบายในการพิจารณาความเสี่ยง ประจำปี ๒๕๖๙

๕.๑ ให้ความสำคัญกับภาระงาน/แผนงาน/โครงการ/กิจกรรม ที่มีความสำคัญต่อภารกิจหลักของเทศบาลตำบลป่าต้นนาคร้ว ภายใต้หลักเกณฑ์การคัดเลือกแผนงาน/โครงการ/กิจกรรม ที่จะนำมาพิจารณาบริหารจัดการความเสี่ยงเทศบาลตำบลป่าต้นนาคร้ว ได้กำหนดหลักเกณฑ์การคัดเลือกโครงการ/กิจกรรมที่จะนำมาบริหาร จัดการความเสี่ยง โดยพิจารณาคัดเลือกโครงการที่มีค่าคะแนนรวมสูง มาดำเนินการบริหารความเสี่ยง

หลักเกณฑ์	เกณฑ์คะแนนการพิจารณา			น้ำหนัก (ร้อยละ)
	๑	๒	๓	
๑. ความสอดคล้องกับกลยุทธ์ในประเด็นยุทธศาสตร์	ไม่สอดคล้องกับกลยุทธ์ในประเด็นยุทธศาสตร์	-	สอดคล้องกับกลยุทธ์ในประเด็นยุทธศาสตร์	๔๐
๒. การส่งผลกระทบต่อความสำเร็จของนโยบาย	ส่งผลกระทบต่อความสำเร็จในระดับผลผลิต	ส่งผลกระทบต่อความสำเร็จในระดับเป้าหมาย	ส่งผลกระทบต่อความสำเร็จในระดับเป้าหมายการให้บริการ	๔๐
๓. งบประมาณที่ได้รับในปีงบประมาณ ในแต่ละปี (กรณีมีงบประมาณ)	ไม่เกิน ๕๐๐,๐๐๐ บาท	เกินกว่า ๕๐๐,๐๐๐ - ๒,๐๐๐,๐๐๐ บาท	เกินกว่า ๒,๐๐๐,๐๐๐ บาท	๒๐

๕.๒ เทศบาลตำบลป่าตันนาครี กำหนดยุทธศาสตร์ในการบริหารความเสี่ยง แบ่งเป็น ๕ ยุทธศาสตร์ ดังนี้

๑. ยุทธศาสตร์การพัฒนาด้านโครงสร้างพื้นฐาน มี ๔ กลยุทธ์ คือ

- ๑.๑ การก่อสร้าง ปรับปรุง บำรุงรักษา ถนน สะพาน
- ๑.๒ การพัฒนาด้านสาธารณูปโภค และสาธารณูปการ
- ๑.๓ การไฟฟ้าสาธารณะ
- ๑.๔ การวางผังเมือง

๒. ยุทธศาสตร์การอนุรักษ์ทรัพยากรธรรมชาติและสิ่งแวดล้อม มี ๒ กลยุทธ์ คือ

- ๒.๑ การสร้างจิตสำนึกและความตระหนักในการจัดการทรัพยากรธรรมชาติและสิ่งแวดล้อม
- ๒.๒ การอนุรักษ์ การฟื้นฟู การเฝ้าระวังและการป้องกันรักษาทรัพยากรธรรมชาติและสิ่งแวดล้อม

๓. ยุทธศาสตร์การพัฒนาด้านการพัฒนาสังคม/ชุมชนและการรักษาความสงบเรียบร้อย

มี ๕ กลยุทธ์ คือ

- ๓.๑ การพัฒนาคุณภาพชีวิต เด็ก สตรี คนชรา ผู้พิการและผู้ด้อยโอกาส
- ๓.๒ การศึกษา
- ๓.๓ การส่งเสริมศิลปวัฒนธรรม ประเพณี และภูมิปัญญาท้องถิ่น
- ๓.๔ การป้องกันรักษาและส่งเสริมสุขภาพอนามัยของประชาชน
- ๓.๕ การส่งเสริมความเข้มแข็งของชุมชน

๔. ยุทธศาสตร์การพัฒนาด้านการพัฒนาเศรษฐกิจ มี ๓ กลยุทธ์ คือ

- ๔.๑ การส่งเสริมอาชีพและเพิ่มรายได้ให้แก่ประชาชน
- ๔.๒ การส่งเสริมการตลาดและการใช้สินค้าท้องถิ่น
- ๔.๓ การส่งเสริมการท่องเที่ยว

๕. ยุทธศาสตร์การพัฒนาด้านการบริหารและการพัฒนาองค์กร มี ๒ กลยุทธ์ คือ

- ๕.๑ การพัฒนาบุคลากร
- ๕.๒ การปรับปรุง พัฒนาเครื่องมือ เครื่องใช้ และสถานที่ปฏิบัติงาน
โดยแต่ละกลยุทธ์ มีการดำเนินงาน ดังนี้.-
 - ๑) ส่งเสริมสนับสนุนการวางระบบการพัฒนาด้านโครงสร้างพื้นฐานให้สอดคล้องกับความต้องการของประชาชน ก่อสร้าง ปรับปรุงเส้นทางคมนาคมอย่างทั่วถึง
 - ๒) พัฒนาชุดลอก คูคลองและจัดสร้างแหล่งน้ำและเก็บกักน้ำเพื่อการเกษตร เพื่อการอุปโภคและบริโภค รวมทั้งวางโครงการเพื่อแก้ไขปัญหาหน้าท่วมและน้ำแล้ง
 - ๓) ปรับปรุงโครงสร้างการบริหารงาน นำระบบสารสนเทศมาใช้ในการบริหารงานภายในองค์กร สนับสนุนบุคลากรในสังกัดให้ได้รับการศึกษาอบรม การทำวิจัย เพิ่มพูนความรู้
 - ๔) ส่งเสริมและพัฒนาระบบการศึกษา บุคลากรด้านการศึกษา ครู นักเรียน ให้เป็นผู้มีคุณภาพมีทักษะและศักยภาพตามมาตรฐานสากล รองรับประชาคมอาเซียน

๕) ส่งเสริมชุมชนให้กลายเป็นชุมชนเข้มแข็ง พัฒนาบทบาทของผู้นำชุมชน คณะกรรมการหมู่บ้านและชุมชนให้พัฒนาบทบาทและคุณภาพชีวิตของเด็ก เยาวชน สตรี ผู้สูงอายุ ผู้พิการ ผู้ด้อยโอกาส ประชาชน และคุ้มครองสิทธิเสรีภาพของประชาชน พัฒนาคุณภาพและศักยภาพตามความสามารถของแรงงานในท้องถิ่น

๖) ป้องกันและแก้ไขปัญหาการเสพติด การผลิตและการจำหน่ายยาเสพติดในทุกระดับ

๗) ดำเนินการโครงการ เพื่อให้บริการประชาชน และรับทราบปัญหา อุปสรรค และความต้องการของประชาชนในพื้นที่ พัฒนาศักยภาพของอาสาสมัครสาธารณสุขประจำหมู่บ้าน (อสม.) ส่งเสริมสุขภาพและอนามัยของประชาชนในทุกระดับ ให้มีสุขภาพแข็งแรง

๘) ส่งเสริม สนับสนุนและร่วมมือกับส่วนราชการ หน่วยงานต่างๆ ในการเตรียมความพร้อมในการป้องกันภัย และการช่วยเหลือผู้ประสบภัย ติดตั้งระบบกล้องวงจรปิดในเขตชุมชนและสถานที่สำคัญ สนับสนุนการฝึกอบรมจัดตั้งและอบรมฟื้นฟูตำรวจบ้านและอาสาสมัครป้องกันภัยฝ่ายพลเรือน (อปพร.) และดูแลรักษาความปลอดภัยและการจราจร

๙) พัฒนาพื้นที่และอนุรักษ์ธรรมชาติ สิ่งแวดล้อม แหล่งน้ำ ลุ่มน้ำลำคลองและป่าไม้ให้มีความอุดมสมบูรณ์ สร้างจิตสำนึกเพื่อป้องกันและแก้ไขปัญหามลพิษและปัญหาสิ่งแวดล้อมของชุมชน จัดทำระบบกำจัดขยะรวม และจัดการขยะมูลฝอยและสิ่งปฏิกูล

๑๐) พัฒนาพื้นที่และส่งเสริมกิจกรรมด้านศาสนา ศิลปวัฒนธรรมและประเพณีของชุมชนท้องถิ่น โดยการอนุรักษ์สืบสานต่อ และเชื่อมโยงสู่กิจกรรมการท่องเที่ยว

๖. การจัดการความเสี่ยง

การจัดการความเสี่ยง หมายถึง กระบวนการที่ใช้ในการบริหารจัดการให้โอกาสที่จะเกิดเหตุการณ์ ความเสี่ยงลดลง หรือผลกระทบ ของความเสียหายจากเหตุการณ์ความเสี่ยงลดลงอยู่ในระดับที่องค์กรยอมรับได้ ซึ่งการจัดการความเสี่ยงมีหลายวิธี เช่น

- การยอมรับความเสี่ยง (Risk Acceptance) เป็นการยอมรับความเสี่ยงที่เกิดขึ้น เนื่องจากไม่คุ้มค่าในการ จัดการควบคุมหรือป้องกันความเสี่ยง

- การลด/การควบคุม/ป้องกันความเสี่ยง (Risk Reduction) เป็นการปรับปรุงระบบการทำงาน หรือ การ ออกแบบวิธีการทำงานใหม่ เพื่อลดโอกาสที่จะเกิด หรือลดผลกระทบ หรือควบคุม ป้องกันให้อยู่ในระดับที่องค์กรยอมรับได้

- การกระจายความเสี่ยง หรือการโอนความเสี่ยง (Risk Sharing) เป็นการกระจายหรือ ถ่ายโอนความเสี่ยง ให้ผู้อื่นช่วยแบ่งความรับผิดชอบไป

- การหลีกเลี่ยงความเสี่ยง (Risk Avoidance) เป็นการจัดการกับความเสี่ยงที่อยู่ในระดับสูง และหน่วยงาน ไม่อาจยอมรับได้ จึงต้องตัดสินใจยกเลิกโครงการ/ กิจกรรมนั้นไป

การระบุเหตุการณ์/ปัจจัยเสี่ยงและ
แนวคิดการบริหารความเสี่ยงบางประการ

	ต้องการ	ไม่ต้องการ
ปัจจุบัน (สิ่งที่ มี)	คงสภาพ/ทำให้ดีขึ้น (จุดแข็ง)	กำจัด (จุดอ่อน และ ปัญหาปัจจุบัน)
อนาคต (สิ่งที่ ไม่มี)	สิ่งที่ต้องการจะหามา (ทิศทางในอนาคต)	หลีกเลี่ยง (ปัญหาที่อาจเกิดขึ้น)

ดังนั้น การบริหารความเสี่ยงขององค์กรจำเป็นจะต้องทำควบคู่กับการกำกับดูแลและตรวจสอบอย่างมีประสิทธิภาพ

ความสัมพันธ์ระหว่างการกำกับดูแลกิจการที่ดี การควบคุมภายใน การบริหารความเสี่ยง และการตรวจสอบภายใน



สิ่งที่เป็นรากฐานที่จะช่วยให้มีการกำกับดูแลกิจการที่ดีนั้น ประกอบด้วย

รากฐานที่ ๑ การควบคุมภายใน

การควบคุมภายใน คือ กระบวนการ (process) ปฏิบัติงานที่ฝ่ายบริหาร และบุคลากรขององค์กร จัดให้มีขึ้น เพื่อให้สามารถมั่นใจได้อย่างสมเหตุสมผลว่า หากได้มีการปฏิบัติตามกระบวนการเหล่านี้แล้ว องค์กรจะสามารถบรรลุวัตถุประสงค์ที่ต้องการได้ โดยวัตถุประสงค์ ได้แก่

๑. ความมีประสิทธิภาพและประสิทธิผลในการดำเนินงาน (Effectiveness and efficiency of operations)

๒. ความน่าเชื่อถือของรายงานทางการเงิน (Reliability of financial reporting)

๓. การปฏิบัติตามกฎหมายและระเบียบข้อบังคับที่เกี่ยวข้อง (Compliance with applicable laws and regulations)

การกำหนดวัตถุประสงค์ขึ้นมานั้น ผู้บริหารจะต้องกำหนดวิธีการทำงานให้ไปสู่วัตถุประสงค์นั้น และในขณะเดียวกันก็ต้องมีการควบคุมการปฏิบัติงานต่างๆ ในองค์กรให้ดำเนินไปอย่างมีประสิทธิภาพและประสิทธิผลด้วย การควบคุมต่างๆ เหล่านี้ ก็คือ การควบคุมกระบวนการภายในองค์กร หรือเรียกสั้นๆว่าการควบคุมภายในนั่นเอง

ดังนั้น ทุกหน่วยงานในองค์กรจะจัดให้มีระบบการควบคุมภายในที่มีความเหมาะสมขึ้นมา การจัดวางระบบการควบคุมภายในเป็นหน้าที่ของผู้บริหารหน่วยงาน ซึ่งเป็นผู้ที่ทราบถึงงานจุดใดของตนมีความเสี่ยงจากนั้นก็ประเมินความเสี่ยงและสร้างระบบการควบคุมขึ้น เพื่อป้องกันแก้ไขหรือตรวจหาความเสี่ยงเหล่านั้น โดยการควบคุมภายในมักจะถูกกำหนดออกมาในรูปของระเบียบ ข้อบังคับ หรือคู่มือการปฏิบัติงาน

ต่างๆและเช่นเดียวกัน การปฏิบัติตามการควบคุมภายในที่กำหนดขึ้นมา นั้น ก็เป็นหน้าที่ของผู้ปฏิบัติงานของ แต่ละหน่วยงาน การควบคุมภายในดังกล่าวจะช่วยเพิ่มประสิทธิภาพในการทำงานขององค์กร

รากฐานที่ ๒ การบริหารความเสี่ยง

การบริหารความเสี่ยง (RISK Management) คือ การกำหนดแนวทางและกระบวนการในการระบุ ประเมิน จัดการและติดตามความเสี่ยงที่เกี่ยวข้องกับกิจกรรม หน่วยงาน หรือการดำเนินงานขององค์กร รวมทั้งการ กำหนดวิธีการในการบริหารและควบคุมความเสี่ยงให้อยู่ในระดับที่ผู้บริหารยอมรับได้ ซึ่งสามารถมองได้เป็น ๒ มุมมอง คือ

- การกำจัดหรือลดปัจจัยต่างๆ ที่จะขัดขวางไม่ให้องค์กรบรรลุวัตถุประสงค์ นั่นคือ การปกป้องมูลค่าที่องค์กรมีอยู่ไม่ให้ถูกทำลายไป

- มองหาโอกาสที่จะสร้างความได้เปรียบในการดำเนินงาน คือ การสร้างมูลค่าให้กับองค์กรการบริหาร ความเสี่ยงนั้นคล้ายกับการจัดวางระบบการควบคุมภายใน คือ มีการระบุ ประเมิน และจัดหาวิธีการที่จะจัดการกับ ความเสี่ยง แต่ด้วยความที่เป็นศาสตร์ที่ใหม่กว่า และมีพื้นฐานมาจากธุรกิจประกันภัยที่จะต้องเผชิญ กับมีความ ไม่แน่นอนจากปัจจัยภายนอกมากมาย จึงทำให้การบริหารความเสี่ยงมีมุมมองที่กว้างขึ้น โดยมอง ถึงความเสี่ยง ที่เป็นผลมาจากปัจจัยภายนอก การบริหารความเสี่ยงในระดับหน่วยงานนั้นก็เป็นที่หน้าที่ของ ผู้บริหารหน่วยงาน เช่นเดียวกัน

รากฐานที่ ๓ การตรวจสอบภายใน

การตรวจสอบภายในมีบทบาททำให้มั่นใจว่ามีการควบคุมภายในที่เหมาะสม และการควบคุมเหล่านั้นได้รับการปฏิบัติตามภายในองค์กร ตลอดจนมีนาระบบการบริหารความเสี่ยงมาปรับใช้อย่างเหมาะสม ตลอดจนช่วยถ่วงดุลอำนาจไม่ให้เกิดการใช้อำนาจไปในทางที่ผิดจากการที่หน่วยงานได้จัดให้มีระบบการควบคุมภายในของตน มีการบริหารความเสี่ยงและมีการปฏิบัติตามแล้ว ผู้ตรวจสอบภายในก็เหมือนเป็นคนที่มากรองอีกชั้นหนึ่ง เพื่อให้องค์กร/ผู้บริหาร เกิดความมั่นใจ

การตรวจสอบภายในนั้นก็ถือเป็นกลไกอย่างหนึ่งที่จะช่วยผลักดันให้เกิดการควบคุมภายในและการบริหารความเสี่ยงที่เหมาะสมยิ่งขึ้น เพราะบางครั้งผู้ปฏิบัติงานอาจคิดว่าทำแค่นี้ก็เพียงพอแล้ว แต่ผู้ตรวจสอบภายใน คำก็จะมีการทดสอบว่าการควบคุมที่ปฏิบัติกันอยู่นั้นความเพียงพอจริงหรือไม่ หรือบางครั้ง อาจมีการปฏิบัติงานกันมานาน แม้ว่าจะมีความชำนาญ แต่ก็อาจทำให้ประมาทโดยละเอียดบางจุดที่ควร จะต้องควบคุมไป หากผู้ตรวจสอบภายในตรวจพบ คำจะเป็นคนไปเตือนให้เราระมัดระวังมากขึ้น

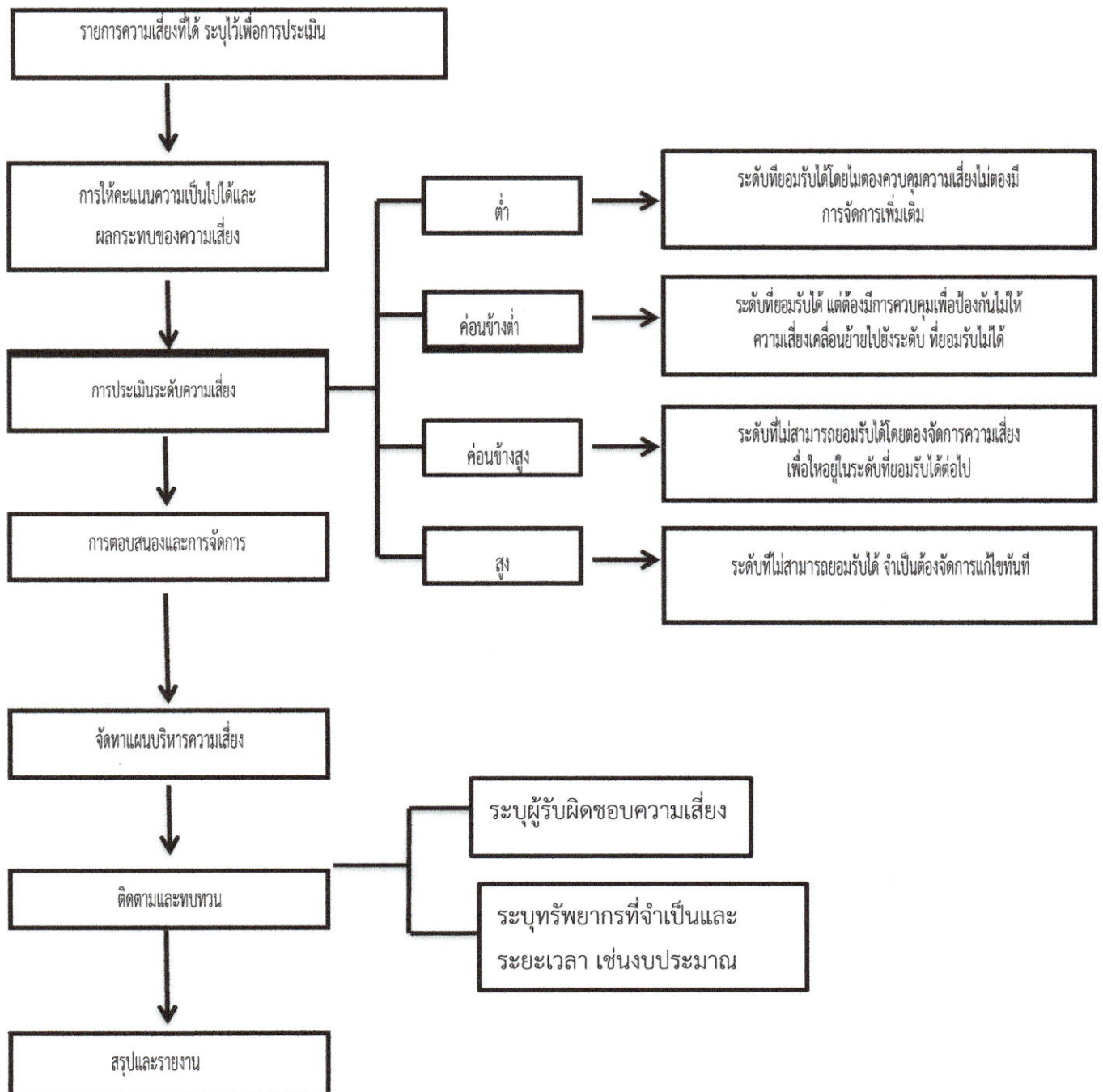
ดังนั้น หากองค์กรของเราสนับสนุนให้รากฐานทั้งสามประการนี้ สามารถทำงานได้อย่างเต็มที่ก็จะช่วยส่งเสริมให้ต้นไม้อำนาจกำกับดูแลกิจการที่ดีเจริญงอกงาม เพื่อสร้างมูลค่าเพิ่มให้แก่ผู้มีส่วนได้ส่วนเสียทุกฝ่ายในองค์กร

บทที่ ๓

การวิเคราะห์การบริหารจัดการความเสี่ยง

เทศบาลตำบลป่าต้นนาคร้ว ได้จัดทำแผนบริหารความเสี่ยง และควบคุมภายใน ประจำปี พ.ศ.๒๕๖๘ โดยการวิเคราะห์โดยแยกการวิเคราะห์ออกเป็นกิจกรรมต่างๆ ดังต่อไปนี้
แผนภูมิแนวทางและขั้นตอนการบริหารความเสี่ยง

แผนภูมิแนวทางและขั้นตอนการบริหารความเสี่ยง



ระดับความเสี่ยง แสดงถึงระดับความสำคัญในการบริหารความเสี่ยง โดยพิจารณาจากผลคูณของระดับโอกาสที่จะเกิดความเสี่ยงกับระดับความรุนแรงของผลกระทบของความเสี่ยงแต่ละสาเหตุ (โอกาส X ผลกระทบ) ซึ่งระดับความเสี่ยงแบ่งตามความสำคัญเป็น ๕ ระดับ ดังนี้

ระดับความเสี่ยงสูงมาก **ระดับคะแนน** ๒๑ - ๒๕ เป็นระดับที่ไม่สามารถยอมรับได้ จำเป็นต้องเร่งจัดการความเสี่ยงให้อยู่ในระดับที่ยอมรับได้ทันที

ระดับความเสี่ยงสูง **ระดับคะแนน** ๑๖ - ๒๐ เป็นระดับที่ไม่สามารถยอมรับได้ โดยต้องจัดการความเสี่ยงเพื่อให้อยู่ในระดับที่ยอมรับได้

ระดับความเสี่ยงปานกลาง **ระดับคะแนน** ๑๑ - ๑๕ เป็นระดับที่ยอมรับได้ แต่ต้องมีการควบคุมเพื่อป้องกันไม่ให้เกิดความเสี่ยง

ระดับความเสี่ยงน้อย **ระดับคะแนน** ๖ - ๑๐ เป็นระดับที่ยอมรับได้โดยใช้วิธีควบคุมปกติในขั้นตอนการปฏิบัติงานที่กำหนด

ระดับความเสี่ยงน้อยมาก **ระดับคะแนน** ๑ - ๕ เป็นระดับที่ยอมรับได้โดยใช้วิธีติดตามระดับความเสี่ยงตลอดระยะเวลาการปฏิบัติงาน

จำแนกตามตารางได้ดังนี้

ตารางแสดงระดับความเสี่ยง

ระดับผลกระทบ (Impact)	สูงมาก	๑X๕	๒X๕	๓X๕	๔X๕	๕X๕
	สูง	๑X๔	๒X๔	๓X๔	๔X๔	๕X๔
	ปานกลาง	๑X๓	๒X๓	๓X๓	๔X๓	๕X๓
	น้อย	๑X๒	๒X๒	๓X๒	๔X๒	๕X๒
	น้อยมาก	๑X๑	๒X๑	๓X๑	๔X๑	๕X๑
		น้อยมาก	น้อย	ปานกลาง	สูง	สูงมาก
โอกาสในการเกิดความเสี่ยง (Likelihood)						

ระดับความเสี่ยง	ความหมาย
สูงมาก	ระดับความเสี่ยงที่เทศบาลตำบลป่าต้อนนาครีวไม่สามารถยอมรับได้ และจำเป็นต้องวางแผนบริหารจัดการระดับเทศบาลตำบลป่าต้อนนาครีวอย่างเร่งด่วน ทำทันที (โซนสีแดง)
สูง	ระดับความเสี่ยงที่ส่วนงานจะต้องวางแผนบริหารจัดการภายในส่วนงานเอง ค่อนข้างต้องเร่งดำเนินการโดยเร็ว (โซนสีส้ม)
ปานกลาง	ระดับความเสี่ยงที่เทศบาลตำบลป่าต้อนนาครีว ยอมรับได้ แต่ต้องมีการติดตามเฝ้าระวังมาตรการควบคุมให้ดำเนินไปอย่างสม่ำเสมอและต่อเนื่อง (โซนสีเหลือง)
น้อย	ระดับความเสี่ยงที่เทศบาลตำบลป่าต้อนนาครีวยอมรับได้ เนื่องจากมีมาตรการควบคุมอยู่แล้ว แต่ยังไม่ครอบคลุมครบถ้วน (โซนสีเขียวอ่อน)
น้อยมาก	ระดับความเสี่ยงที่เทศบาลตำบลป่าต้อนนาครีวยอมรับได้ เนื่องจากมีมาตรการควบคุมอยู่แล้ว ครอบคลุมครบถ้วน (โซนสีเขียว)

เกณฑ์การประเมินโอกาสในการเกิด (Likelihood)

ระดับการเกิด ความเสี่ยง	โอกาสในการเกิด	ระดับ คะแนน
สูงมาก	Regular Occurrence: Over ๙๙% probability, or 'happens often', or could occur within 'days to weeks' โอกาสเกิดมากกว่า ๙๙% หรือ เกิดบ่อย หรือ อาจเกิดขึ้นได้ภายในรอบวันถึง สัปดาห์	๕
สูง	Circumstances frequently encountered: >๕๐% probability, or 'could easily happen', or could occur within 'weeks to months' โอกาสเกิดมากกว่า ๕๐% หรือ อาจเกิดขึ้นได้ง่าย หรือ อาจเกิดขึ้นได้ภายใน รอบสัปดาห์ถึงรอบเดือน	๔
ปานกลาง	Circumstances occasionally encountered: >๑๐% probability, or 'could happen, has occurred before', or could occur within 'a year or so' โอกาสเกิดมากกว่า ๑๐% หรือ อาจเกิดขึ้นได้เพราะเคยเกิดขึ้นแล้ว หรือ อาจ เกิดขึ้นได้ภายในรอบปี	๓
น้อย	Circumstances infrequently encountered: >๑% probability, or 'has not happened yet, but could', or could occur 'after several years' โอกาสเกิดมากกว่า ๑% หรือ อาจเกิดขึ้นได้แต่ยังไม่เคยเกิดขึ้น หรือ อาจ เกิดขึ้นได้ภายในรอบหลายปี	๒
น้อยมาก	Circumstances rarely encountered: <๑% probability, or 'conceivable but only in extreme circumstances', or exceptionally unlikely, even in the long term future, or a '๑๐๐ year event' โอกาสเกิดน้อยกว่า ๑% หรือ เป็นไปได้แต่เฉพาะในกรณีฉุกเฉิน หรือ เกิดขึ้น ได้ยากแม้ในอนาคตในระยะยาว หรือ เป็นเหตุการณ์ ๑๐๐ ปี มีครั้ง	๑

เกณฑ์การวัดผลกระทบ (Measuring Impact)

๑. ด้านประสิทธิผล (ความเสี่ยงด้านการดำเนินงาน Operation Risks)

ระดับ ความรุนแรง	การดำเนินงานไม่เป็นไปตามเป้าหมาย	ระดับ คะแนน
สูงมาก	ไม่เป็นไปตามเป้าหมายมากกว่า ๔๐ %	๕
สูง	ไม่เป็นไปตามเป้าหมายมากกว่า ๓๐-๔๐ %	๔
ปานกลาง	ไม่เป็นไปตามเป้าหมายมากกว่า ๒๐-๓๐ %	๓
น้อย	ไม่เป็นไปตามเป้าหมายมากกว่า ๑๐-๒๐ %	๒
น้อยมาก	ไม่เป็นไปตามเป้าหมายน้อยกว่าหรือเท่ากับ ๑๐ %	๑

๒. ด้านมูลค่าความเสียหายทางการเงิน (ความเสี่ยงด้านการเงิน Financial Risks)

ระดับ ความรุนแรง	มูลค่าความเสียหายทางการเงิน	ระดับคะแนน
สูงมาก	มากกว่า ๕% ของรายได้ที่ได้รับในปีที่ผ่านมา	๕
สูง	มากกว่า ๓-๕ % ของรายได้ที่ได้รับในปีที่ผ่านมา	๔
ปานกลาง	มากกว่า ๑-๓ % ของรายได้ที่ได้รับในปีที่ผ่านมา	๓
น้อย	มากกว่า ๐.๕-๑ % ของรายได้ที่ได้รับในปีที่ผ่านมา	๒
น้อยมาก	น้อยกว่าหรือเท่ากับ ๐.๕ % ของรายได้ที่ได้รับในปีที่ผ่านมา	๑

๓. ด้านความน่าเชื่อถือขององค์กร (Reputational Risks)

ระดับความรุนแรง	มีผลกระทบต่อ	ถูกฟ้องร้อง / ร้องเรียน	การนำเสนอข่าว	ความพึงพอใจของผู้รับบริการ	ระดับคะแนน
สูงมาก	เทศบาลตำบลป่าต้นนาคร้าว	คดีชั้นสู่ศาลและถูกตัดสินว่าผิด	พาดหัวข่าวทางสถานีโทรทัศน์ / หนังสือพิมพ์ / สื่อสังคมออนไลน์	ระดับความพึงพอใจน้อยกว่าหรือเท่ากับ ๖๕% หรือระดับความไม่พึงพอใจมากกว่า ๒๕%	๕
สูง	หลายส่วนงาน	คดีอยู่ในชั้นศาล	กรอบข่าวทางสถานีโทรทัศน์ / หนังสือพิมพ์ / สื่อสังคมออนไลน์	ระดับความพึงพอใจมากกว่า ๖๕ - ๗๐%หรือระดับความไม่พึงพอใจมากกว่า ๑๕ - ๒๐%	๔
ปานกลาง	เฉพาะภายในส่วนงาน	ออกสื่อ	ข่าวระหว่างส่วนงาน / เว็บไซต์	ระดับความพึงพอใจมากกว่า ๗๐ - ๗๕%หรือระดับความไม่พึงพอใจมากกว่า ๑๐ - ๑๕%	๓
น้อย	เฉพาะหน่วยงานภายในส่วนงาน	ภายในเทศบาลตำบลป่าต้นนาคร้าว	ข่าวภายในส่วนงานเว็บไซต์	ระดับความพึงพอใจมากกว่า ๗๕ - ๘๐% หรือระดับความไม่พึงพอใจมากกว่า ๕ - ๑๐%	๒
น้อยมาก	เฉพาะบุคคล	ภายในส่วนงาน	ข่าวภายในหน่วยงาน	พึงพอใจมากกว่า ๘๐% หรือระดับความไม่พึงพอใจน้อยกว่าหรือเท่ากับ ๕%	๑

๔. ด้านการปฏิบัติตามกฎระเบียบ (Legal Risks)

ระดับความรุนแรง	การปฏิบัติงานเป็นไปตามกฎหมาย ระเบียบ ข้อบังคับ หลักเกณฑ์ ประกาศ มติคณะรัฐมนตรี รวมถึงกฎ/นโยบาย/คู่มือ/แนวทางการปฏิบัติงานของหน่วยงาน	ระดับคะแนน
สูงมาก	มีเรื่องร้องเรียน เกิน ๕ ครั้งต่อปี	๕
สูง	มีเรื่องร้องเรียน ๓ - ๔ ครั้งต่อปี	๔
ปานกลาง	มีเรื่องร้องเรียน ๒ - ๓ ครั้งต่อปี	๓
น้อย	มีเรื่องร้องเรียน ไม่เกิน ๒ ครั้งต่อปี	๒
น้อยมาก	มีเรื่องร้องเรียน ไม่เกิน ๑ ครั้งต่อปี	๑

เกณฑ์การประเมินระดับความรุนแรงของความเสี่ยง

เกณฑ์การประเมินระดับความรุนแรงของความเสี่ยง (เชิงปริมาณ)

ระดับโอกาสในการเกิดเหตุการณ์ต่างๆ (Likelihood) เชิงปริมาณ		
ระดับ	โอกาสที่จะเกิดขึ้น	คำอธิบาย
๕	สูงมาก	ตั้งแต่ ๘ ครั้งขึ้นไป/ปี
๔	สูง	๗ - ๘ ครั้ง/ปี
๓	ปานกลาง	๕ - ๖ ครั้ง/ปี
๒	น้อย	๓ - ๔ ครั้ง/ปี
๑	น้อยมาก	๑ - ๒ ครั้ง/ปี

ระดับความรุนแรงของผลกระทบของความเสียหาย (Impact) เจริงปริมาณ		
ระดับ	โอกาสที่จะเกิดขึ้น	คำอธิบาย
๕	สูงมาก	มากกว่า ๒,๐๐๐,๐๐๐ ล้านบาท ขึ้นไป
๔	สูง	มากกว่า ๒๐๐,๐๐๐ - ๒,๐๐๐,๐๐๐ บาท
๓	ปานกลาง	มากกว่า ๕๐,๐๐๐ - ๒๐๐,๐๐๐ บาท
๒	น้อย	มากกว่า ๑๐,๐๐๐ - ๕๐,๐๐๐ บาท
๑	น้อยมาก	ไม่เกิน ๑๐,๐๐๐ บาท

เกณฑ์การประเมินระดับความรุนแรงของความเสียหาย (เชิงคุณภาพ)

ระดับโอกาสในการเกิดเหตุการณ์ต่างๆ (Likelihood) เจริงคุณภาพ		
ระดับ	โอกาสที่จะเกิดขึ้น	คำอธิบาย
๕	สูงมาก	มีโอกาสในการเกิดเกือบทุกครั้ง
๔	สูง	มีโอกาสในการเกิดค่อนข้างสูงหรือบ่อยๆ
๓	ปานกลาง	มีโอกาสเกิดบางครั้ง
๒	น้อย	อาจมีโอกาสเกิดแต่นานๆ ครั้ง
๑	น้อยมาก	มีโอกาสเกิดในกรณียกเว้น

ซึ่ง คณะกรรมการบริหารความเสี่ยง จะต้องดำเนินการบริหารความเสี่ยง ตามแผนการดำเนินงานการบริหารความเสี่ยงและควบคุมภายใน และปฏิทินการดำเนินงาน ดังนี้

ภาคผนวก



แผนการดำเนินการบริหารจัดการความเสี่ยง
ประจำปีงบประมาณ พ.ศ.๒๕๖๙
เทศบาลตำบลป่าต้นนาคร้ว
อำเภอแม่ทะ จังหวัดลำปาง

แผนการดำเนินการบริหารจัดการความเสี่ยง ประจำปีงบประมาณ พ.ศ.๒๕๖๙

ที่	กิจกรรม	ระยะเวลา ปีงบประมาณ ๒๕๖๙												ปีพ.ศ. ๒๕๗๐			หน่วยงาน ผู้รับผิดชอบ
		ไตรมาส ๑			ไตรมาส ๒			ไตรมาส ๓			ไตรมาส ๔			ไตรมาส ๑			
		ต.ค.	พ.ย.	ธ.ค.	ม.ค.	ก.พ.	มี.ค.	เม.ย.	พ.ค.	มิ.ย.	ก.ค.	ส.ค.	ก.ย.	ต.ค.	พ.ย.	ธ.ค.	
๑	เชิญประชุมคณะทำงานการบริหารจัดการความเสี่ยง และแจ้ง แนวทางการบริหารจัดการความเสี่ยง ประจำปี ๒๕๖๙ (ดำเนินการภายในเดือน ต.ค.๒๕๖๘)	↔															งานวิเคราะห์ นโยบาย และแผน
๒	ชี้แจงรายละเอียดการบริหารจัดการความเสี่ยง กอง/งาน	↔															ทุกกอง/งาน
๓	วิเคราะห์และระบุความเสี่ยง ที่มีผลกระทบหรือสร้าง ความเสียหาย เพื่อเป็นแนวทางการดำเนินงานบริหาร จัดการความเสี่ยง	↔															ทุกกอง/งาน
๔	จัดลำดับความสำคัญของปัจจัยความเสี่ยง	↔															ทุกกอง/งาน
๕	ประชุมพิจารณาทบทวน (ร่าง) ทบทวนแผนบริหารจัดการ ความเสี่ยง ประจำปี ๒๕๖๘ ต่อคณะกรรมการบริหาร ความเสี่ยง และจัดทำร่างแผนบริหารความเสี่ยง ปี ๒๕๖๙	↔															คณะทำงานบริหาร จัดการความเสยง
๖	เสนอแผนบริหารจัดการความเสี่ยงต่อผู้บริหาร เพื่อพิจารณาอนุมัติ และประกาศใช้แผนบริหารฯ	↔															คณะทำงานบริหาร จัดการความเสยง
๗	เผยแพร่แผนบริหารจัดการความเสี่ยง ต่อกอง/งาน หรือมอบหมายผู้รับผิดชอบดำเนินงานตามแผนบริหาร จัดการความเสี่ยง ทางเว็บไซต์ของเทศบาล		↔														คณะทำงานบริหาร จัดการความเสี่ยง

ชื่อหน่วยงาน กองยุทธศาสตร์และงบประมาณ
กำหนดขอบเขตความรับผิดชอบตามประเด็นยุทธศาสตร์/ข้อบัญญัติ/เทศบัญญัติ/อื่นๆ (ถ้ามี)
ประจำปีงบประมาณ พ.ศ. ๒๕๖๙

รหัสความเสี่ยง	ยุทธศาสตร์ที่รับผิดชอบ	โครงการ/กิจกรรม/ ภารกิจ อปท.ที่สำคัญ	งบประมาณ (บาท)	วัตถุประสงค์	ตัวชี้วัด	เป้าหมาย
๑	ยุทธศาสตร์การบริหารและ พัฒนาองค์กร	การดำเนินการเบิกจ่ายงบประมาณ รายจ่ายประจำปีงบประมาณ	-	เพื่อให้การจัดทำฎีกา และเอกสารประกอบ การเบิกจ่ายให้ถูกต้อง ครบถ้วนตามระเบียบฯ ที่กำหนด	การเบิกจ่ายได้ถูกต้อง รวดเร็ว ไม่มีข้อทักท้วง จากหน่วยงานตรวจสอบ	การจัดวางฎีกาเบิกจ่าย มีเอกสารครบถ้วน ถูกต้องตามระเบียบฯ กฎหมายกำหนด

ลงชื่อ.....

(นายยูนิตย์ เชื้อคำลือ)

ตำแหน่ง นายกเทศมนตรีตำบลป่าตันนครินทร์

วันที่ ๒๒ เดือนตุลาคม พ.ศ.๒๕๖๘

ชื่อหน่วยงาน กองยุทธศาสตร์และงบประมาณ
การวิเคราะห์โอกาส ผลกระทบ และการตอบสนองความเสี่ยง
ประจำปีงบประมาณ พ.ศ. ๒๕๖๙

รหัส ความเสี่ยง	โครงการ/กิจกรรม/ ภารกิจ อปท.ที่สำคัญ	วัตถุประสงค์	ผู้รับผิดชอบ	ความเสี่ยง	ประเภท ความเสี่ยง	คะแนน โอกาส	คะแนน ผลกระทบ	คะแนนระดับ ความเสี่ยง (โอกาส) × (ผลกระทบ)	วิธีการ ตอบสนอง ความเสี่ยง
๑	การเบิกจ่ายงบประมาณ รายจ่ายประจำปี งบประมาณ	เพื่อให้การจัดทำฎีกา และเอกสารประกอบ การเบิกจ่ายให้ถูกต้อง ครบถ้วนตามระเบียบฯ ที่กำหนด	กองยุทธศาสตร์และ งบประมาณ งานวิเคราะห์นโยบาย และแผน	การวางฎีกาเบิก จ่ายงบประมาณ ที่ยังล่าช้า เพราะ ต้องศึกษาข้อ ระเบียบฯ กฎ หมายเกี่ยวกับ การเงิน	ความเสี่ยงด้าน การดำเนินงาน	๓	๓	๙	ควรเพิ่มอัตรากำลัง บุคลากรที่มีหน้าที่ เฉพาะตำแหน่ง มาทำหน้าที่ ได้แก่ ตำแหน่ง ด้านงานธุรการ
เกณฑ์กำหนดช่วงคะแนนระดับความเสี่ยง ของ โอกาส × ผลกระทบ ๔ ระดับ									
ระดับคะแนน ๑ - ๕		ระดับต่ำ							
ระดับคะแนน ๖ - ๙		ระดับปานกลาง							
ระดับคะแนน ๑๐ - ๑๗		ระดับสูง							
ระดับคะแนน ๑๘ - ๒๕		ระดับสูงมาก							

ลายมือชื่อ.....
(นายยูนิทธ์ เชื้อคำลือ)
ตำแหน่ง นายกเทศมนตรีตำบลป่าตันนาครี
วันที่ ๒๒ เดือนตุลาคม พ.ศ.๒๕๖๘

ชื่อหน่วยงาน เทศบาลตำบลป่าต้นนาคร้ว
 รายงานการจัดทำแผนบริหารจัดการความเสี่ยง
 ประจำปีงบประมาณ พ.ศ. ๒๕๖๘

รหัส ความเสี่ยง	โครงการ/กิจกรรม/ ภารกิจ อปท. ที่สำคัญ	ความเสี่ยง	วิธีการตอบสนอง ความเสี่ยง	ผู้รับผิดชอบ	วิธีการจัดการ ความเสี่ยง	ตัวชี้วัด	ระยะเวลา ดำเนินการ	วิธีการติดตาม และการรายงาน
๑	จัดส่งบุคลากรไปเข้ารับการฝึกอบรมเกี่ยวกับการเบิกจ่ายตามระเบียบฯ พัสดูฯ และที่เกี่ยวข้อง	การจัดทำฎีกาเบิกจ่ายที่ต้องตรวจสอบให้ครบถ้วน จึงอาจทำให้การเบิกจ่ายล่าช้า	ใช้มาตรการเฝ้าระวัง โดยกำหนดข้อมูลที่ต้องการเก็บรวบรวมการวิเคราะห์การแจ้งเตือน/การดำเนินการเมื่อเหตุการณ์เกิดขึ้น	กองยุทธศาสตร์ฯ งานวิเคราะห์นโยบายและแผน	จัดส่งบุคลากรอบรมทักษะการปฏิบัติงานเกี่ยวกับระเบียบฯ การเบิกจ่าย	วัดจากผลการวางฎีกาเบิกจ่ายที่รวดเร็ว ถูกต้องตามระเบียบฯ	วันที่ ๓๐ กันยายน ๒๕๖๘/งานวิเคราะห์นโยบายและแผน	มีการประชุมพร้อมทั้งสรุปผลให้กับผู้บริหารทราบ รายงานทุก ๓ เดือน

ลายมือชื่อ.....

(นายยูนิต์ย์ เชื้อคำลือ)

ตำแหน่ง นายกเทศมนตรีตำบลป่าต้นนาคร้ว

วันที่ ๒๒ เดือนตุลาคม พ.ศ.๒๕๖๘

ชื่อหน่วยงาน เทศบาลตำบลป่าตันนาครัว
กำหนดขอบเขตความรับผิดชอบตามประเด็นยุทธศาสตร์/ข้อบัญญัติ/เทศบัญญัติ/อื่นๆ (ถ้ามี)
ประจำปีงบประมาณ พ.ศ. ๒๕๖๘

รหัสความเสี่ยง	ยุทธศาสตร์ที่รับผิดชอบ	โครงการ/กิจกรรม/ ภารกิจ อปท.ที่สำคัญ	งบประมาณ (บาท)	วัตถุประสงค์	ตัวชี้วัด	เป้าหมาย
๑	ยุทธศาสตร์การพัฒนาสังคม/ ชุมชนและการรักษา ความสงบเรียบร้อย	งานพัสดุของกองการศึกษา - เจ้าหน้าที่ที่ได้รับมอบหมายให้ ปฏิบัติงานไม่มีความเชี่ยวชาญ ด้านงานพัสดุโดยตรงตามมาตรฐาน กำหนดตำแหน่ง	-	เพื่อให้เจ้าหน้าที่ที่ ได้รับมอบหมายให้ ปฏิบัติงานพัสดุมีความรู้ ความเข้าใจในการ ปฏิบัติงานและระเบียบ กฎหมายที่เกี่ยวข้อง	เจ้าหน้าที่ที่ปฏิบัติงาน งานพัสดุได้รับการ ฝึกอบรมงานด้านพัสดุ อย่างน้อยปีละ ๑ ครั้ง	เจ้าหน้าที่ที่ปฏิบัติงาน มีความเชี่ยวชาญ และความเข้าใจ ในการปฏิบัติงาน และ ระเบียบกฎหมาย ที่เกี่ยวข้อง

ลงชื่อ.....

(นายยุวณิตย์ เชื้อคำลือ)

ตำแหน่ง นายกเทศมนตรีตำบลป่าตันนาครัว

วันที่ ๒๒ เดือน ตุลาคม พ.ศ. ๒๕๖๘

ชื่อหน่วยงาน กองการศึกษา เทศบาลตำบลป่าต้นนาคร้ว
การวิเคราะห์โอกาส ผลกระทบ และการตอบสนองความเสี่ยง
ประจำปีงบประมาณ พ.ศ. ๒๕๖๙

รหัส ความเสี่ยง	โครงการ/กิจกรรม/ ภารกิจ อปท.ที่สำคัญ	วัตถุประสงค์	ผู้รับผิดชอบ	ความเสี่ยง	ประเภท ความเสี่ยง	คะแนน โอกาส	คะแนน ผลกระทบ	คะแนนระดับ ความเสี่ยง (๙) x (๑๐)	วิธีการ ตอบสนอง ความเสี่ยง
๑	งานพัสดุของกองการศึกษา -เจ้าหน้าที่ที่ได้รับมอบหมาย ให้ปฏิบัติงานด้านพัสดุไม่มี ความเชี่ยวชาญงาน ด้านพัสดุโดยตรงตาม มาตรฐานกำหนดตำแหน่ง	เพื่อให้เจ้าหน้าที่ที่ ปฏิบัติงานพัสดุมือเชี่ยวชาญ และมีความเข้าใจในระเบียบ กฎหมายที่เกี่ยวข้องกับ งานพัสดุ	นางสาวดารานี สีสุวรรณ นางมนันันท์ หมั่นสวัสดิการ	ด้านเจ้าหน้าที่	ความเสี่ยงด้าน การดำเนินงาน	๒	๒	๔	ลดโอกาส ความเสี่ยง และลดผลกระทบ ความเสี่ยง

ลงชื่อ.....

(นายยูนิตย์ เชื้อคำลือ)

ตำแหน่ง นายกเทศมนตรีตำบลป่าต้นนาคร้ว

วันที่ ๒๒ เดือน ตุลาคม พ.ศ. ๒๕๖๘

ชื่อหน่วยงาน กองการศึกษา เทศบาลตำบลป่าตันนครวิ
 รายงานการจัดทำแผนบริหารจัดการความเสี่ยง
 ประจำปีงบประมาณ พ.ศ. ๒๕๖๙

รหัส ความเสี่ยง	โครงการ/กิจกรรม/ ภารกิจ อปท. ที่สำคัญ	ความเสี่ยง	วิธีการตอบสนอง ความเสี่ยง	ผู้รับผิดชอบ	วิธีการจัดการ ความเสี่ยง	ตัวชี้วัด	ระยะเวลา ดำเนินการ	วิธีการติดตาม และการรายงาน
๑	งานพัสดุของกองการศึกษา -เจ้าหน้าที่ที่ได้รับมอบหมาย ให้ปฏิบัติงานด้านพัสดุไม่มี ความเชี่ยวชาญงาน ด้านพัสดุโดยตรงตาม มาตรฐานกำหนดตำแหน่ง	ด้านเจ้าหน้าที่	ลดโอกาส ความเสี่ยง และลดผลกระทบ ความเสี่ยง	นางสาวดารานี สีสุวรรณ นางมนัสนันท์ หมื่นสวัสดิการ	กำกับและติดตาม การปฏิบัติงาน ด้านพัสดุของ เจ้าหน้าที่	เจ้าหน้าที่ที่ปฏิบัติงาน งานพัสดุได้รับการ ฝึกอบรมงานด้านพัสดุ อย่างน้อยปีละ ๑ ครั้ง	ณ ๓๐ ก.ย.-๖๙	ติดตามตรวจสอบ ความถูกต้อง ของการปฏิบัติงาน เป็นประจำ และรายงาน ผู้บริหารทราบทุก

ลงชื่อ.....
 (นายยูนิศย์ เชื้อคำลือ)

ตำแหน่ง นายกเทศมนตรีตำบลป่าตันนครวิ

วันที่ ๒๒ เดือน ตุลาคม พ.ศ. ๒๕๖๘

ชื่อหน่วยงาน งานป้องกันและบรรเทาสาธารณภัย สำนักปลัดเทศบาลตำบลป่าตันนาครี
กำหนดขอบเขตความรับผิดชอบตามประเด็นยุทธศาสตร์/ข้อบัญญัติ/เทศบัญญัติ/อื่นๆ (ถ้ามี)
ประจำปีงบประมาณ พ.ศ. ๒๕๖๙

ลำดับที่	ยุทธศาสตร์ที่รับผิดชอบ	โครงการ/กิจกรรม/ ภารกิจ อปท.ที่สำคัญ	งบประมาณ (บาท)	วัตถุประสงค์	ตัวชี้วัด	เป้าหมาย
๑		กิจกรรม - การรับเรื่องร้องทุกข์ ผ่าน Traffy Fondue	-	เป็นช่องทางการรับเรื่องร้องเรียน และจัดการปัญหา โดยมุ่งเน้นประสิทธิภาพ การให้บริการสาธารณะ ลดภาระงาน ของเจ้าหน้าที่ และส่งเสริมการมีส่วนร่วม ของประชาชน ให้สามารถแจ้งปัญหา และติดตามผลการแก้ไขได้อย่างสะดวก และรวดเร็ว	<ul style="list-style-type: none"> - จำนวนครั้งที่ได้รับแจ้งร้องเรียน - ระยะเวลาที่ใช้ในการแก้ไขปัญหา - ความร่วมมือระหว่างเจ้าหน้าที่ และผู้เกี่ยวข้อง - ประสิทธิภาพของเจ้าหน้าที่ ในการจัดการปัญหา - ความสำเร็จในการแก้ไขปัญหา - ความรวดเร็วในการแก้ไขปัญหา 	<ul style="list-style-type: none"> - เพิ่มประสิทธิภาพในการ แก้ไขปัญหา - สร้างความโปร่งใส - ยกระดับการมีส่วนร่วม ของประชาชน - อำนวยความสะดวก ให้ประชาชน

ลงชื่อ.....


(นายยุตินันต์ เชื้อคำลือ)

ตำแหน่ง นายกเทศมนตรีตำบลป่าตันนาครี

วันที่ ๒๒ ตุลาคม ๒๕๖๘

ชื่อหน่วยงาน งานป้องกันและบรรเทาสาธารณภัย สำนักปลัดเทศบาลตำบลป่าตันนาครีว
การวิเคราะห์โอกาส ผลกระทบ และการตอบสนองความเสี่ยง
ประจำปีงบประมาณ พ.ศ. ๒๕๖๙

ลำดับที่	โครงการ/กิจกรรม/ ภารกิจ อปท.ที่สำคัญ	วัตถุประสงค์	ผู้รับผิดชอบ	ความเสี่ยง	ประเภท ความเสี่ยง	คะแนน โอกาส	คะแนน ผลกระทบ	คะแนนระดับ ความเสี่ยง (๙) × (๑๐)	วิธีการ ตอบสนอง ความเสี่ยง
๑	กิจกรรม - การรับเรื่องร้องทุกข์ ผ่าน Traffy Fondue	เป็นช่องทางการรับเรื่องร้องเรียน และจัดการปัญหา โดยมุ่งเน้น ประสิทธิภาพการให้บริการ สาธารณะ ลดภาระงานของเจ้าหน้าที่ และส่งเสริมการมีส่วนร่วมของ ประชาชน ให้สามารถแจ้งปัญหา และติดตามผลการแก้ไขได้อย่าง สะดวกและรวดเร็ว	งานป้องกัน สำนักปลัด	การร้องเรียนบางเรื่อง ได้ในทันที ดำเนินการแก้ไข ได้ในทันที เนื่องจากบางกรณี ต้องใช้วัสดุอุปกรณ์ ในการ แก้ไขปัญหาซึ่งทางหน่วยงาน ไม่ได้จัดซื้อเตรียมไว้ และต้อง จัดทำฎีกาจัดซื้อจัดจ้างก่อน ถึงจะดำเนินการแก้ไขตาม ข้อร้องเรียนได้ จึงทำให้เกิด ความล่าช้า	ความเสี่ยง ด้านการดำเนินงาน	๒	๓	๖	- จัดซื้อวัสดุอุปกรณ์ เตรียมไว้ เพื่อใช้ในการ แก้ไขปัญหาได้อย่าง เร่งด่วน

ลงชื่อ.....


(นายยุตินิตย์ เชื้อคำลือ)

ตำแหน่ง นายกเทศมนตรีตำบลป่าตันนาครีว

วันที่ ๒๒ ตุลาคม ๒๕๖๘

ชื่อหน่วยงาน งานป้องกันและบรรเทาสาธารณภัย สำนักปลัดเทศบาลตำบลป่าตันนาครี
การวิเคราะห์โอกาส ผลกระทบ และการตอบสนองความเสี่ยง
ประจำปีงบประมาณ พ.ศ. ๒๕๖๘

รหัส ความเสี่ยง	โครงการ/กิจกรรม/ ภารกิจ อปท. ที่สำคัญ	ความเสี่ยง	วิธีการตอบสนอง ความเสี่ยง	ผู้รับผิดชอบ	วิธีการจัดการ ความเสี่ยง	ตัวชี้วัด	ระยะเวลา ดำเนินการ	วิธีการติดตาม และการรายงาน
๑	กิจกรรม - การรับเรื่องร้องทุกข์ ผ่าน Traffy Fondue	การร้องเรียนบางเรื่อง ไม่สามารถดำเนินการแก้ไข ได้ในทันทีเนื่องจากบางกรณี ต้องใช้วัสดุอุปกรณ์ ในการ แก้ไขปัญหาซึ่งทางหน่วยงาน ไม่ได้จัดซื้อเตรียมไว้ และต้อง จัดทำฎีกาจัดซื้อจัดจ้างก่อน ถึงจะดำเนินการแก้ไข ตามข้อร้องเรียนได้ จึงทำให้เกิดความล่าช้า	- จัดซื้อวัสดุอุปกรณ์ เตรียมไว้ เพื่อใช้ในการ แก้ไขปัญหาได้อย่าง เร่งด่วน	งานป้องกัน ฯ สำนักปลัด	จัดเตรียมวัสดุ อุปกรณ์ เพื่อใช้ ในการแก้ไขปัญหา ได้อย่างรวดเร็ว	- จำนวนครั้งที่ได้รับ แจ้งร้องเรียน - ระยะเวลาที่ใช้ใน การแก้ไขปัญหา - ความร่วมมือ ระหว่างเจ้าหน้าที่ และผู้เกี่ยวข้อง - ประสิทธิภาพของ เจ้าหน้าที่ในการ จัดการปัญหา - ความสำเร็จในการ แก้ไขปัญหา - ความรวดเร็วในการ แก้ไขปัญหา	ณ ๓๐ ก.ย. ๖๘	ติดตามตรวจสอบ ความถูกต้อง ของการปฏิบัติงาน เป็นประจำ โดยรายงานผล ทุก ๆ ๓ เดือน

ลงชื่อ.....


(นายยุตินต์ เชื้อคำลือ)

ตำแหน่ง นายกเทศมนตรีตำบลป่าตันนาครี

วันที่ ๒๒ ตุลาคม ๒๕๖๘

ชื่อหน่วยงาน กองการประปา เทศบาลตำบลป่าต้นนาคร้ว
กำหนดขอบเขตความรับผิดชอบตามประเด็นยุทธศาสตร์/ข้อบัญญัติ/เทศบัญญัติ/อื่นๆ (ถ้ามี)
ประจำปีงบประมาณ พ.ศ.๒๕๖๙

ลำดับที่	ยุทธศาสตร์ที่รับผิดชอบ	โครงการ/กิจกรรม/ ภารกิจ อปท.ที่สำคัญ	งบประมาณ (บาท)	วัตถุประสงค์	ตัวชี้วัด	เป้าหมาย
๑	๑.การพัฒนาโครงสร้างพื้นฐาน	กิจกรรม - งานการเงินและบัญชี	-	เพื่อให้การดำเนินงานด้านการเงินและบัญชี เป็นไปอย่างมีประสิทธิภาพ	สามารถสรรหาบุคลากรปฏิบัติหน้าที่ การเงินและบัญชีได้โดยตรงตามภารกิจ และสรรหาบุคลากร	มอบหมายบุคลากรรักษาราชการแทน มาดำรงตำแหน่ง
๒	๑.การพัฒนาโครงสร้างพื้นฐาน	กิจกรรม - งานจัดเก็บรายได้ ค่าน้ำประปา	-	เพื่อพัฒนาศักยภาพของการจัดเก็บรายได้ ค่าน้ำประปา	อัตราการจัดเก็บรายได้ค่าน้ำประปา ครบถ้วน ร้อยละ ๘๐	เพื่อให้การจัดเก็บรายได้ ค่าน้ำประปามีประสิทธิภาพ

ลงชื่อ.....

(นายยูนิทธ์ เชื้อคำสือ)

ตำแหน่ง นายกเทศมนตรีตำบลป่าต้นนาคร้ว

วันที่ ๒๒ ตุลาคม ๒๕๖๘

ชื่อหน่วยงาน กองการประปา เทศบาลตำบลป่าตันนาครีว
การวิเคราะห์โอกาส ผลกระทบ และการตอบสนองความเสี่ยง
ประจำปีงบประมาณ พ.ศ.๒๕๖๙

ลำดับที่	โครงการ/กิจกรรม/ ภารกิจ อปท.ที่สำคัญ	วัตถุประสงค์	ผู้รับผิดชอบ	ความเสี่ยง	ประเภท ความเสี่ยง	คะแนน โอกาส	คะแนน ผลกระทบ	คะแนนระดับ ความเสี่ยง (๙) × (๑๐)	วิธีการ ตอบสนอง ความเสี่ยง
๑	กิจกรรม - งานการเงินและบัญชี	เพื่อพัฒนาการดำเนินงานด้านการเงิน และบัญชี	กองการประปา	ไม่มีบุคลากรด้าน การเงินและบัญชี โดยตรง ทำให้การ ดำเนินงานด้าน การเงินบัญชีไม่มี ประสิทธิภาพ เท่าที่ควร	ความเสี่ยง ด้านการ ดำเนินการ	๔	๔	๑๖	การลดโอกาสของความเสี่ยง
๒	กิจกรรม - งานจัดเก็บรายได้ ค่าน้ำประปา	เพื่อพัฒนาศักยภาพของการจัดเก็บรายได้ ค่าน้ำประปา	กองการประปา	การจัดเก็บ และการนำส่งเงิน รายได้ค่าน้ำประปา ล่าช้า	ความเสี่ยง ด้านการเงิน	๔	๕	๒๐	กำชับเจ้าหน้าที่ให้ดำเนินการ จัดเก็บและนำส่งเงินรายได้ ค่าน้ำประปาโดยเร็ว

.....

 (นายยูนิทธ์ เชื้อคำลือ)

ตำแหน่ง นายกเทศมนตรีตำบลป่าตันนาครีว

วันที่ ๒๒ ตุลาคม ๒๕๖๘

ชื่อหน่วยงาน กองการประปา เทศบาลตำบลป่าตันนาครัว
การวิเคราะห์โอกาส ผลกระทบ และการตอบสนองความเสี่ยง
ประจำปีงบประมาณ พ.ศ.๒๕๖๙

รหัส ความเสี่ยง	โครงการ/กิจกรรม/ ภารกิจ อปท. ที่สำคัญ	ความเสี่ยง	วิธีการตอบสนอง ความเสี่ยง	ผู้รับผิดชอบ	วิธีการจัดการ ความเสี่ยง	ตัวชี้วัด	ระยะเวลา ดำเนินการ	วิธีการติดตาม และการรายงาน
๑	กิจกรรม - งานการเงินและบัญชี	ขาดบุคลากร ด้านการเงินและบัญชี	การลดโอกาสของความเสี่ยง	กองการประปา	มอบหมายบุคลากรรักษา ราชการแทนและสรรหา บุคลากรมาดำรงตำแหน่ง	สามารถสรรหาบุคลากร ปฏิบัติหน้าที่การเงิน และบัญชีได้โดยตรง ตามภารกิจ	ณ ๓๐ ก.ย.๖๙	ติดตามตรวจสอบ ความถูกต้อง ของการปฏิบัติงาน เป็นประจำและรายงาน ผู้บริหารทราบทุก ๓ เดือน
๒	กิจกรรม - การจัดเก็บรายได้ ค่าน้ำประปา	การจัดเก็บและนำส่ง เงินรายได้ค่าน้ำประปา ล่าช้า	กำชับให้เจ้าหน้าที่ ดำเนินการจัดเก็บและนำส่ง เงินรายได้ค่าน้ำประปา โดยเร็ว	กองการประปา	๑.กำกับดูแลการจัดเก็บ รายได้ค่าน้ำประปา ทุกสัปดาห์ ๒.ติดตามผลการ จัดเก็บค่าน้ำประปา จากเจ้าหน้าที่ ที่เกี่ยวข้องอย่างสม่ำเสมอ	อัตราการจัดเก็บ รายได้ ค่าน้ำประปา ครบถ้วน ร้อยละ ๘๐	ณ ๓๐ ก.ย.๖๙	ตรวจสอบเงินรายได้ ค่าน้ำประปาที่จัดส่ง ในแต่ละวัน

ลงชื่อ.....

(นายยูนิต์ย์ เชื้อคำลือ)

ตำแหน่ง นายกเทศมนตรีตำบลป่าตันนาครัว

วันที่ ๒๒ ตุลาคม ๒๕๖๘